



รายงานการประเมินตนเอง

(Self Assessment Report)

ปีการศึกษา ๒๕๕๖

ของ

มหาวิทยาลัยมหาจุฬาลงกรณราชวิทยาลัย

สำนักทะเบียนและวัดผล

เพื่อรับการประเมินคุณภาพภายใน

วันที่ ๒๓ เดือน พฤษภาคม พ.ศ. ๒๕๕๖

คำนำ

สำนักทะเบียนและวัดผล เป็นหน่วยงานระดับสำนักของมหาวิทยาลัยมหาจุฬาลงกรณราชวิทยาลัย เพิ่งได้ยกฐานะกองทะเบียนและวัดผล เป็นสำนักทะเบียนและวัดผลในปี พ.ศ. ๒๕๕๖ ได้ดำเนินการตามพันธกิจและนโยบายของมหาวิทยาลัยอย่างต่อเนื่อง

ในส่วนของสำนักทะเบียนและวัดผลซึ่งได้เริ่มดำเนินการประกันคุณภาพการศึกษาภายในระดับสำนัก ในปีนี้ การดำเนินงานตามองค์ประกอบและการดำเนินงานตามตัวบ่งชี้ของสำนักงานคณะกรรมการการอุดมศึกษา เพื่อรองรับการตรวจระบบการประกันคุณภาพการศึกษาภายในจากมหาวิทยาลัย และเพื่อสนองตอบนโยบายการประกันคุณภาพการศึกษาของมหาวิทยาลัย รายงานการประเมินตนเอง (SAR) ฉบับนี้ จัดทำโดยคณะกรรมการ ประกันคุณภาพการศึกษาภายในสำนักทะเบียนและวัดผล เพื่อเป็นข้อมูลในการตรวจสอบและประเมินระบบการประกันคุณภาพงานภายในระดับสำนัก และเพื่อรายงานผลการประเมินคุณภาพการศึกษา ประจำปีการศึกษา ๒๕๕๖ สำนักทะเบียนและวัดผลมีความพร้อมในการรับการประเมินคุณภาพการดำเนินงานภายใน ตลอดจนรับฟังข้อคิดเห็นและข้อเสนอแนะจากคณะกรรมการดำเนินการประกันคุณภาพการศึกษา เพื่อนำไปสู่การพัฒนาคุณภาพการดำเนินงานภายในของสำนักทะเบียนและวัดผล ให้มีมาตรฐานสูงขึ้นอย่างต่อเนื่อง เพื่อการพัฒนาาระบบทะเบียนการศึกษาของมหาวิทยาลัยให้มีความเจริญยิ่งขึ้นต่อไป

(พระครูวินัยธรสมุทร ถาวรธมโม ผศ.ดร.)
รักษาการผู้อำนวยการสำนักทะเบียนและวัดผล
เมษายน ๒๕๕๗

บทสรุปผู้บริหาร

๑. ข้อมูลทั่วไป

สำนักทะเบียนและวัดผล เป็นหน่วยงานหนึ่งที่มหาวิทยาลัยมหาจุฬาลงกรณราชวิทยาลัยได้ประกาศตั้งขึ้น ตั้งแต่ พ.ศ.๒๕๕๖ เดิมทางมหาวิทยาลัยได้ตั้งเป็นกองทะเบียนและวัดผลตั้งแต่ปี พ.ศ. ๒๕๔๐ เป็นต้นมา และได้ประกาศยกฐานะเป็นสำนักทะเบียนและวัดผล เมื่อปี พ.ศ.๒๕๕๖ โดยมีวัตถุประสงค์เพื่อทำหน้าที่ให้เป็นศูนย์ข้อมูลทางการศึกษา ในงานที่เกี่ยวข้องกับงานทะเบียนและสถิติ การศึกษาของนิสิต การวัดและประเมินผลการศึกษา และการออกเอกสารรับรองการศึกษา เพื่อให้สามารถนำข้อมูลที่ได้จากดำเนินการนั้นไปใช้ในการวางแผนการบริหารและการพัฒนาทางวิชาการของมหาวิทยาลัย

๒. ผลการประเมินคุณภาพภายใน

๑) ผลการประเมินรายองค์ประกอบคุณภาพ

สำนักทะเบียนและวัดผล มีผลการประเมินในภาพรวมอยู่ในระดับดี (๔.๓๖) โดยองค์ประกอบที่มีผลการประเมินระดับดีมาก คือ องค์ประกอบที่ ๑ ปรัชญา ปณิธาน วัตถุประสงค์ และแผนดำเนินการ (๕.๐๐) องค์ประกอบที่มีผลการประเมินระดับดี คือ องค์ประกอบที่ ๒ การบริหารและการจัดการ (๔.๔) องค์ประกอบที่ ๓ (๔.๐๐) องค์ประกอบที่ ๔ การบริหารภารกิจหลัก (๓.๙๗)

๒) จุดแข็งแนวทางเสริมจุดแข็ง

จุดแข็ง

- (๑) มีทรัพยากรบุคคลที่มีความตั้งใจในการปฏิบัติงาน และมีการร่วมแรงร่วมใจในการปฏิบัติงาน
- (๒) มีความพร้อมด้านเทคโนโลยีสารสนเทศ (ระบบทะเบียน) และบุคลากรที่จะสามารถตอบสนองต่อพันธกิจ และวัตถุประสงค์ได้เป็นอย่างดี
- (๓) เป็นหน่วยงานที่มีภาพลักษณ์ที่ดี เป็นที่ยอมรับจากหน่วยงานอื่นและสถาบันอุดมศึกษาทั่วประเทศ

แนวทางเสริมจุดแข็ง

ควรมีการฝึกอบรมเจ้าหน้าที่ทะเบียนทั้งส่วนกลาง วิทยาเขต วิทยาลัยสงฆ์ ห้องเรียน หน่วยวิทยบริการ และสถาบันสมทบ ให้สามารถเข้าใจกฎระเบียบ ข้อบังคับ ประกาศ และระบบงานทะเบียนการศึกษาของมหาวิทยาลัย และสามารถฝึกปฏิบัติการใช้ระบบทะเบียนของมหาวิทยาลัย โดยใช้เทคโนโลยีสารสนเทศได้อย่างมีประสิทธิภาพ

๓) จุดที่ควรพัฒนาและแนวทางปรับปรุง

จุดที่ควรพัฒนา

- (๑) บุคลากรบางส่วนยังขาดความเข้าใจ กฎระเบียบ ข้อบังคับ ประกาศของมหาวิทยาลัยและของส่วนงาน

- (๒) บุคลากรยังขาดมุมมองในการให้บริการระบบงานทะเบียน ตามมาตรฐานสากล รวมทั้งต้องพัฒนาทักษะในการบริการด้านภาษาอังกฤษอย่างต่อเนื่อง เพื่อให้สามารถให้บริการได้อย่างมีประสิทธิภาพ
- (๓) ระบบสารสนเทศยังไม่สามารถตอบสนองความต้องการของผู้รับบริการ ในส่วนระบบทะเบียนที่เป็นภาษาอังกฤษ ที่จะสามารถให้บริการกับนิสิตชาวต่างประเทศได้ทั่วถึง

แนวทางปรับปรุง

- (๑) ควรมีการฝึกอบรมและฝึกปฏิบัติให้ความรู้ด้านวิชาการงานทะเบียนแก่เจ้าหน้าที่ทะเบียน การวัดและประเมินผลแก่อาจารย์ เป็นประจำทุกปีการศึกษา ทั้ง ส่วนกลางและส่วนภูมิภาค
- (๒) ความต้องการของผู้เข้าศึกษาในมหาวิทยาลัย ทุกระดับการศึกษายังมีสูง เป็นโอกาสที่มีการประชาสัมพันธ์ดึงดูดความสนใจของผู้ที่สนใจที่จะศึกษาที่มีคุณภาพเข้าสู่มหาวิทยาลัยได้มากขึ้น

สารบัญ

หน้า	
คำนำ ก	
บทสรุปผู้บริหาร ข	
สารบัญ ค	
บทที่ ๑ บทนำ ๖	
๑.๑ ชื่อส่วนงาน ที่ตั้ง และประวัติความเป็นมาโดยย่อ	๖
๑.๒ ปรัชญา ปณิธาน วิสัยทัศน์ พันธกิจ และอัตลักษณ์	๘
๑.๓ โครงสร้างองค์กร และโครงสร้างการบริหาร	๑๐
๑.๔ รายชื่อผู้บริหาร และบุคลากรภายในส่วนงาน	๑๒
๑.๕ ข้อมูลพื้นฐานโดยย่อเกี่ยวกับงบประมาณและสถานที่	๑๓
๑.๖ ผลการปรับปรุงตามข้อเสนอแนะของผลการประเมินปีที่ผ่านมา	๑๕
บทที่ ๒ ผลการประเมินตามตัวบ่งชี้ ๑๖	
๒.๑ ตัวบ่งชี้กลาง ๑๖	
องค์ประกอบที่ ๑ ปรัชญา ปณิธาน วัตถุประสงค์ และแผนดำเนินการ ๑๖	
องค์ประกอบที่ ๒ การบริหารและการจัดการ ๑๙	
องค์ประกอบที่ ๓ ระบบและกลไกการประกันคุณภาพ ๓๐	
๒.๒ ตัวบ่งชี้เฉพาะส่วนงาน ๓๔	
องค์ประกอบที่ ๔ การบริหารจัดการภารกิจหลัก ๓๔	
บทที่ ๓ สรุปผลการประเมิน ๔๙	
๓.๑ ตารางสรุปการประเมิน	
ตารางที่ ส.๑ ผลการประเมินรายตัวบ่งชี้ตามองค์ประกอบคุณภาพ ๔๙	
๓.๒ วิธีปฏิบัติที่ดีและผลการดำเนินงานที่เป็นแบบอย่างที่ดีหรือนวัตกรรมที่สร้างขึ้น (ถ้ามี) ๔๙	
ภาคผนวก ๕๐	
ก. ข้อมูลพื้นฐานตามองค์ประกอบคุณภาพของส่วนงาน ๕๐	
ข. รายชื่อคณะกรรมการประกันคุณภาพของส่วนงาน ๕๒	

บทที่ ๑

บทนำ

๑.๑ ชื่อส่วนงาน ที่ตั้ง และประวัติความเป็นมาโดยย่อ

๑) ชื่อส่วนงาน

สำนักทะเบียนและวัดผล

๒) ที่ตั้ง

ห้อง C 300 ชั้น ๓ โซน C อาคารเรียนรวม มหาวิทยาลัยมหาจุฬาลงกรณราชวิทยาลัย เลขที่ ๗๙ หมู่ ๑ ถนนพหลโยธิน หลักกิโลเมตรที่ ๕๕ ตำบลลำไทร อำเภอรังนกน้อย จังหวัดพระนครศรีอยุธยา รหัสไปรษณีย์ ๑๓๑๗๐ โทรศัพท์/โทรสาร ๐-๓๕๒๔-๘๐๖๒

และ ห้อง ๓๑๐ ชั้น ๓ อาคารมหาวิทยาลัยมหาจุฬาลงกรณราชวิทยาลัย วัดมหาธาตุยุวราชรังสฤษฎิ์ เขตพระนคร กรุงเทพมหานคร รหัสไปรษณีย์ ๑๒๐๐๐ โทรศัพท์/โทรสาร ๐-๒๒๒๑-๘๘๙๑

Website : reg.mcu.ac.th, reg.mcu.ac.th/eval

๓) ประวัติความเป็นมาโดยย่อ

สำนักทะเบียนและวัดผล เป็นหน่วยงานระดับสำนักของมหาวิทยาลัยมหาจุฬาลงกรณราชวิทยาลัย ที่ดำเนินการจัดตั้งขึ้นเมื่อ ๑๐ พฤษภาคม ๒๔๙๙ ซึ่งเป็นแผนก ๑ ใน ๖ แผนก ที่สังกัดอยู่ในสำนักเลขาธิการ ของการแบ่งส่วนงานของมหาวิทยาลัยในสมัยนั้น คือ แผนกบาลีอุดมศึกษา คณะพุทธศาสตร์ แผนกบาลีเตรียมอุดมศึกษา แผนกบาลีอบรมศึกษา แผนกบาลีมัธยมศึกษาตอนปลาย แผนกบาลีมัธยมศึกษาตอนต้น และสำนักงานเลขาธิการ และเมื่อปี ๒๕๑๒ ได้มีมติเพิ่มมากขึ้นได้แยกออกมาเป็น “แผนกทะเบียน” สังกัดกองกลาง

เมื่อปี ๒๕๒๖ ได้มีข้อบังคับมหาวิทยาลัย ว่าด้วยการศึกษาชั้นปริญญาตรีให้ "แผนกทะเบียน" เป็น "สำนักทะเบียนและวัดผล" ยกฐานะหัวหน้าแผนก เป็นผู้อำนวยการ ซึ่งอยู่ในสังกัดสำนักงานเลขาธิการ

เมื่อปี ๒๕๓๐ ได้มีประกาศการแบ่งส่วนงานของมหาวิทยาลัยให้สำนักทะเบียนและวัดผลขึ้นตรงต่อสำนักงานอธิการบดี โดยผ่านรองอธิการบดีฝ่ายวิชาการ และแบ่งงานเป็น ๒ ฝ่าย คือ ๑. ฝ่ายทะเบียนนิสิต ๒. ฝ่ายวัดผลการศึกษา รับผิดชอบงานทะเบียนและวัดผล ทั้งส่วนกลาง วิทยาเขต และบัณฑิตวิทยาลัย

เมื่อปี ๒๕๔๐ มหาวิทยาลัยได้มีพระราชบัญญัติ พ.ศ. ๒๕๔๐ ได้มีการยุบเลิกหน่วยงานเดิมจาก สำนักทะเบียนและวัดผล เป็นกองทะเบียนและวัดผล ให้สอดคล้องกับการจัดตั้งส่วนงานและการแบ่งส่วนงานที่ได้จัดทำเป็นข้อกำหนด และประกาศของมหาวิทยาลัย พ.ศ. ๒๕๔๑ ให้กองทะเบียนและวัดผล ไปสังกัดอยู่ในส่วนงาน สำนักอธิการบดี กองที่ ๔ แบ่งส่วนงานภายในออกเป็น ๒ ฝ่าย คือ ฝ่ายทะเบียนนิสิต และฝ่ายประเมินผลการศึกษา

เมื่อปี ๒๕๔๕ สภามหาวิทยาลัยได้มีคำสั่งมหาวิทยาลัยได้แต่งตั้งคณะกรรมการจัดทำระบบทะเบียนและวัดผลโดยให้คณะกรรมการมีอำนาจและหน้าที่ในการดำเนินการจัดทำร่างระบบทะเบียนและวัดผลของมหาวิทยาลัยทุกระดับ และได้ดำเนินการจัดทำระบบทะเบียนเสร็จและอนุมัติให้ใช้ระบบทะเบียนของมหาวิทยาลัย เมื่อปี ๒๕๔๗ สามารถรองรับงานทะเบียนทั้งส่วนกลาง วิทยาเขต วิทยาลัยสงฆ์ ห้องเรียน หน่วยวิทยบริการ และสถาบันสมทบของมหาวิทยาลัย

พ.ศ. ๒๕๕๖ สภามหาวิทยาลัยได้มีมติอนุมัติออกข้อกำหนดมหาวิทยาลัยมหาจุฬาลงกรณราชวิทยาลัย ให้ยกฐานะกองทะเบียนและวัดผล สังกัดสำนักงานอธิการบดีขึ้นเป็นสำนักทะเบียนและวัดผล ตั้งแต่วันที่ ๒๙ มกราคม พ.ศ. ๒๕๕๖ เป็นต้นไป

พ.ศ. ๒๕๕๖ มหาวิทยาลัยได้ประกาศมหาวิทยาลัย เรื่องการแบ่งส่วนงาน (ฉบับที่ ๓) พุทธศักราช ๒๕๕๖ และได้ประกาศในราชกิจจานุเบกษา เล่มที่ ๑๓๐ ตอนพิเศษ ๖๑ ง หน้า ๔๑ ลงวันที่ ๒๓ พฤษภาคม ๒๕๕๖ มีผลใช้เมื่อวันที่ ๒๔ พฤษภาคม ๒๕๕๖ ทำให้การแบ่งส่วนงานของสำนักทะเบียนและวัดผล เป็น ๒ ส่วน คือ

๑. ส่วนทะเบียนนิสิต
๒. ส่วนประเมินผลการศึกษา

พ.ศ. ๒๕๕๖ มหาวิทยาลัยได้มีการประกาศการแบ่งส่วนงานภายในมหาวิทยาลัย (ฉบับที่ ๘) พุทธศักราช ๒๕๕๖

ให้แบ่งส่วนงานของสำนักทะเบียนและวัดผล ดังนี้

๑. ส่วนทะเบียนนิสิต มี ๓ ฝ่าย คือ
 - ๑) ฝ่ายบริหารงานทั่วไป
 - ๒) ฝ่ายรับเข้าศึกษา
 - ๓) ฝ่ายทะเบียนและสถิติการศึกษา
๒. ส่วนประเมินผลการศึกษา มี ๒ ฝ่ายคือ
 - ๑) ฝ่ายการเรียนการสอนและการสอบ
 - ๒) ฝ่ายประมวลผลการศึกษา

วัตถุประสงค์ในการจัดตั้งสำนักทะเบียนและวัดผล ต้องการให้ศูนย์ข้อมูลทางการศึกษาใน งานที่เกี่ยวข้องกับงานทะเบียนและสถิติการศึกษานิสิต และการวัดและประเมินผลการศึกษา เพื่อให้สามารถนำข้อมูลที่ได้จากดำเนินการนั้นไปใช้ในการวางแผนการบริหารและการพัฒนาทางวิชาการของมหาวิทยาลัย

หน้าที่ความรับผิดชอบของหน่วยงาน และฝ่ายต่าง ๆ

สำนักทะเบียนและวัดผล มีหน้าที่ความรับผิดชอบในการสนับสนุนภารกิจของมหาวิทยาลัย มหาจุฬาลงกรณราชวิทยาลัย เกี่ยวกับการจัดการศึกษา โดยการรับนิสิต งานทะเบียนและสถิติ การศึกษา งานลงทะเบียนเรียน งานจัดตารางสอบและตารางสอบ งานประมวลผลการศึกษา การออกหนังสือสำคัญแก่ผู้สำเร็จการศึกษา งานทะเบียนสารสนเทศการศึกษา งานภาวะผู้มีงานทำและงานปริญญาบัตร โดยการทำฐานข้อมูลนิสิตตั้งแต่แรกเข้าจนสำเร็จการศึกษา

โดยสำนักทะเบียนและวัดผล ได้กำหนดภาระงานของฝ่ายต่าง ๆ ในสังกัด (โดยสังเขป) ดังนี้

ฝ่ายบริหารงานทั่วไป ทำหน้าที่สนับสนุนการดำเนินงานฝ่ายต่าง ๆ ของสำนักทะเบียนและวัดผล ในด้านงานบริหารและธุรการประสานงานด้านการเงินและพัสดุ นโยบายและแผนบริหาร การศึกษา การให้บริการนิสิต หรืองานอื่น ๆ และปฏิบัติงานอื่นเกี่ยวข้องหรือที่ได้รับมอบหมาย

ฝ่ายรับเข้าศึกษา ทำหน้าที่ประสานงานการรับนิสิตใหม่ ปฏิบัติงานจัดทำคู่มือ การรับสมัคร การจัดส่งคัดเลือกนิสิต การรับมอบตัวนิสิตใหม่ การตรวจสอบวุฒิการศึกษา และงานเรียนเสริม หลักสูตรมัธยมศึกษาตอนปลาย หรืองานอื่น ๆ และปฏิบัติงานอื่นเกี่ยวข้องหรือที่ได้รับมอบหมาย

ฝ่ายทะเบียนและสถิติการศึกษา ทำหน้าที่เก็บรวบรวมทะเบียนประวัติ ระเบียนการศึกษา การลงทะเบียนเรียน การตรวจสอบออกเลขประจำตัวนิสิตใหม่ การจัดพิมพ์รายงานผลการ ลงทะเบียนเรียน หรืองานอื่น ๆ และปฏิบัติงานอื่นเกี่ยวข้องหรือที่ได้รับมอบหมาย

ฝ่ายการเรียนการสอนและการสอบ ร่วมทำหน้าที่จัดตารางสอนในแต่ละภาคการศึกษา การ จัดทำข้อสอบ การจัดตารางสอบและขั้นตอนการจัดสอบ งานคลังข้อสอบ หรืองานอื่น ๆ และ ปฏิบัติงานอื่นเกี่ยวข้องหรือที่ได้รับมอบหมาย

ฝ่ายประมวลผลการศึกษา ทำหน้าที่ประมวลข้อมูลทางการศึกษา การแจ้งผลการศึกษา การ ตรวจสอบผลการศึกษาของอนุมัติปริญญาแก่ผู้สำเร็จการศึกษา การออกหนังสือสำคัญแก่ผู้สำเร็จ การศึกษา และการพิมพ์ใบปริญญาบัตร งานภาวะผู้มีงานทำ หรืองานอื่น ๆ และปฏิบัติงานอื่น เกี่ยวข้องหรือที่ได้รับมอบหมาย

๑.๒ ปรัชญา ปณิธาน วิสัยทัศน์ พันธกิจ และอัตลักษณ์

๑) ปรัชญา

พัฒนาระบบทะเบียนและประเมินผลการศึกษาให้มีประสิทธิภาพ ด้วยข้อมูลที่ถูกต้องโปร่งใส โดยใช้เทคโนโลยีที่ทันสมัย และให้เป็นศูนย์กลางการผลิตบัณฑิตทางพระพุทธศาสนาที่มีคุณภาพ

๒) ปณิธาน

มุ่งสร้างความประทับใจในการให้บริการด้วยความรวดเร็ว ถูกต้อง ยึดมั่นแจ่มใส โดยยึด หลักความซื่อสัตย์ โปร่งใส ตรวจสอบได้ และมุ่งเน้นการพัฒนาองค์กรที่เป็นมาตรฐานสากล

๓) วิสัยทัศน์

สนับสนุน ส่งเสริม ตามพันธกิจของมหาวิทยาลัย มุ่งมั่นให้บริการ ด้วยความสะดวกรวดเร็ว ถูกต้องและมีประสิทธิภาพ และให้เป็นศูนย์กลางการให้บริการที่มีความเป็นเลิศด้วยข้อมูลที่ถูกต้อง และเทคโนโลยีที่ทันสมัย

๔) พันธกิจ

สำนักทะเบียนและวัดผล เป็นหน่วยงานสนับสนุนการจัดการศึกษาของมหาวิทยาลัยมีพันธกิจ ดังนี้

๑. สนับสนุนการบริหารและการดำเนินงานด้านวิชาการ การประกันคุณภาพ การจัดการ การศึกษาและการจัดการเรียนการสอนของมหาวิทยาลัย

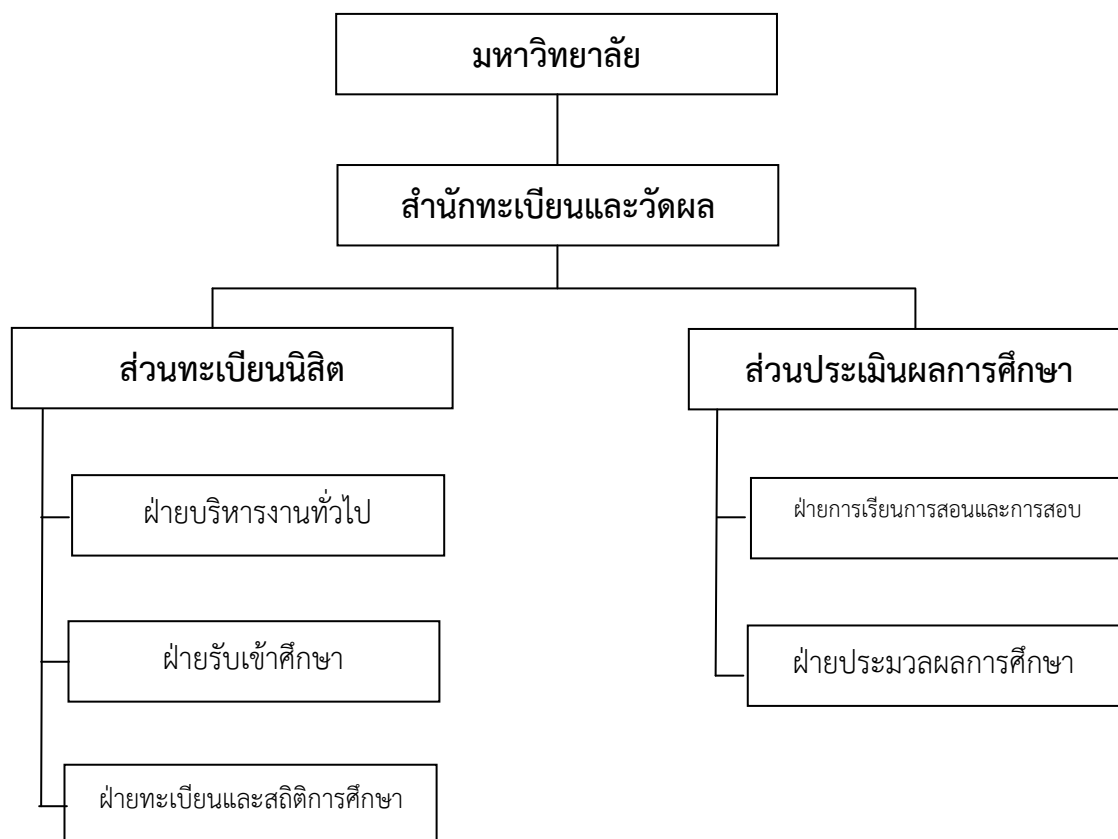
๒. การให้บริการการศึกษาแก่นิสิต อาจารย์ บุคลากร และหน่วยงานของมหาวิทยาลัย
๓. เป็นศูนย์สารสนเทศด้านวิชาการและการจัดการศึกษาของมหาวิทยาลัย
๔. เป็นศูนย์กลางงานทะเบียนของมหาวิทยาลัยที่เชื่อมโยงกับวิทยาเขต วิทยาลัยสงฆ์ ห้องเรียน สถาบันสมทบ และหน่วยวิทยบริการ ทั้งภายในประเทศและต่างประเทศ

๕) อัตตลักษณ์

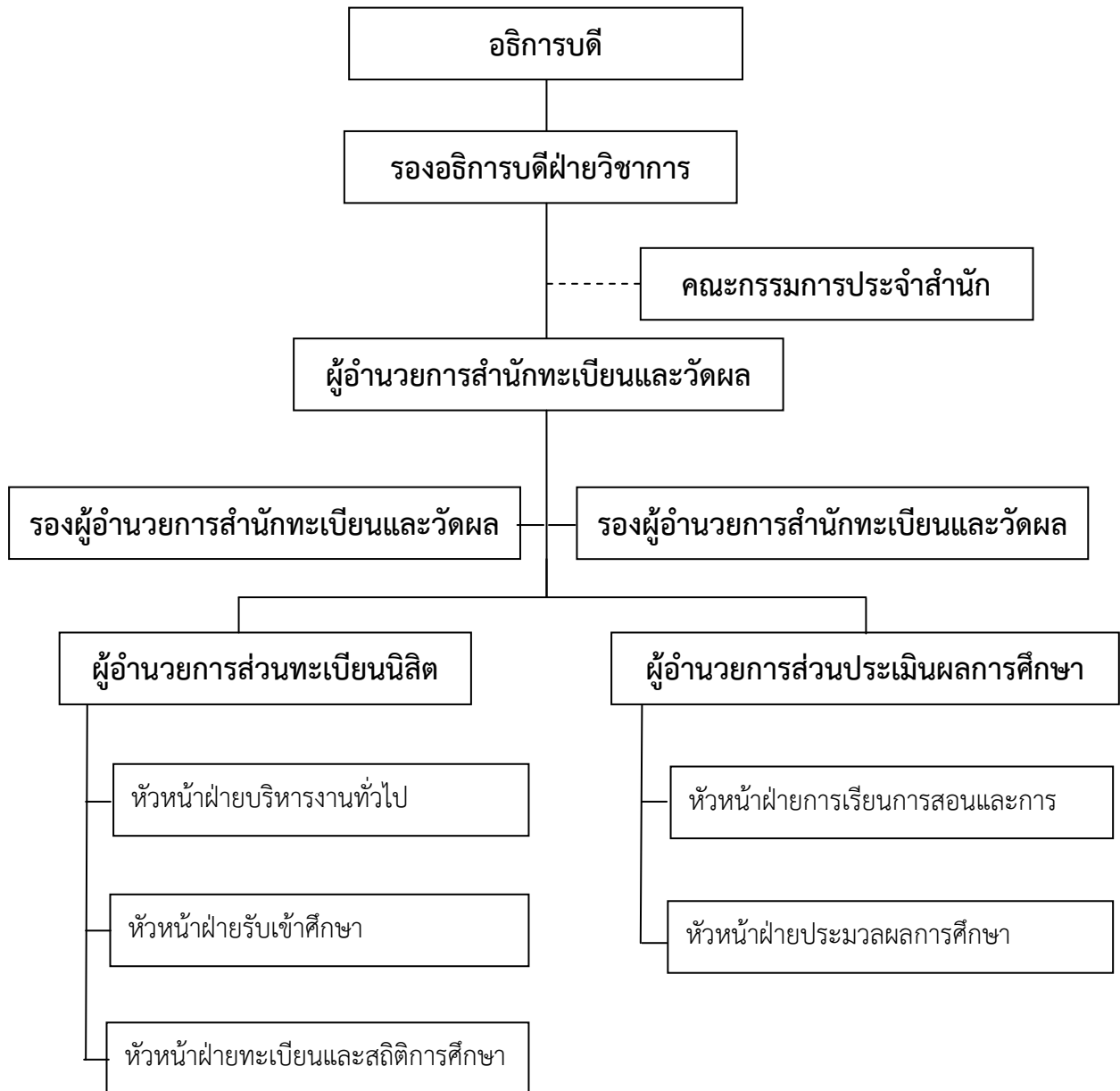
“บริการดี รวดเร็ว ถูกต้อง โปร่งใส ด้วยความยิ้มแย้มแจ่มใจ”

๑.๓ โครงสร้างองค์กร และโครงสร้างการบริหาร

๑) โครงสร้างองค์กร สำนักทะเบียนและวัดผล



๒) โครงสร้างการบริหารงาน สำนักทะเบียนและวัดผล



๑.๔ รายชื่อผู้บริหาร และบุคลากรภายในส่วนงาน

๑) รายชื่อผู้บริหาร

ที่	ชื่อ	ตำแหน่ง
๑.	พระครูวินัยธรสมุทร ถาวรธมโม	รักษาการผู้อำนวยการสำนักทะเบียนและวัดผล
๒.	พระมหาสวาง ญาณวโร	รักษาการรองผู้อำนวยการสำนักทะเบียนและวัดผล
๓.	นายจเด็จ โพธิ์ศรีทอง	รักษาการรองผู้อำนวยการสำนักทะเบียนและวัดผล
๔.	พระมหาถวิล กลยาณธมโม	รักษาการผู้อำนวยการส่วนทะเบียนนิสิต
๕.	พระมหาปัญญา ปญญาสิริ	รักษาการผู้อำนวยการส่วนประเมินผลการศึกษา
๖.	พระวิชัย อคฺคธมโม	รักษาการหัวหน้าฝ่ายรับเข้าศึกษา
๗.	นายชัยโชค คณนาวุฒิ	รักษาการหัวหน้าฝ่ายทะเบียนเรียนและสถิติการศึกษา
๘.	นายคเชนทร์ สุขชื่น	รักษาการหัวหน้าฝ่ายบริหารงานทั่วไป
๙.	นายศิริ สุดสังข์	รักษาการหัวหน้าฝ่ายการเรียนการสอนและการสอบ
๑๐.	นายมาณฑ วิฤทธิชัย	รักษาการหัวหน้าฝ่ายประมวลผลการศึกษา

๒) บุคลากรภายในสำนักทะเบียนและวัดผล

ที่	ชื่อ	ตำแหน่ง
๑.	พระมหาทองแดง สิริปญโญ	นักจัดการงานทั่วไป
๒.	นายอิทธิพัทธ์ ศรีจันทร์	นักวิชาการศึกษา
๓.	พระปลัดประติสิษฐ์ ฐิตาโก	นักจัดการงานทั่วไป / อัตราร้าง
๔.	พระมหาบุญกอง คุณาธโร	นักจัดการงานทั่วไป / อัตราร้าง
๕.	พระมหาภุชญา กิตติโสภโณ	นักวิชาการศึกษา / อัตราร้าง
๖.	นายวิจารณ์ จันทร์สันต์	นักจัดการงานทั่วไป / อัตราร้าง
๗.	นายพิชิต เชาว์ชาญ	นักวิชาการศึกษา / อัตราร้าง

๑.๕ ข้อมูลพื้นฐานโดยย่อเกี่ยวกับงบประมาณและสถานที่

๑) งบประมาณ

ในปีงบประมาณ ๒๕๕๗ สำนักทะเบียนและวัดผล ได้รับการจัดสรรงบประมาณ จำนวน ๘,๒๙๗,๐๘๐ บาท

แผนงาน / ผลผลิต / โครงการ หมวดรายการ	จัดสรร 57			รวม
	ใน งบประมาณ	นอกงบประมาณ		
		มหาวิทยาลัย	ส่วนงาน	
รวมทั้งสิ้น	7,202,600	1,094,480	-	8,297,080
แผนงาน : รองรับเข้าสู่ประชาคมอาเซียน	-	-	-	-
โครงการ : เตรียมความพร้อมสู่ประชาคมอาเซียน				
แผนงาน : ขยายโอกาสและพัฒนาคุณภาพการศึกษา	7,202,600	1,094,480	-	8,297,080
ผลผลิตที่ 1 : ผู้สำเร็จการศึกษาด้านสังคมศาสตร์	7,202,600	1,094,480	-	8,297,080
1.ค่าใช้จ่ายบุคลากร	4,333,800	444,480	-	4,778,280
1.1 เงินเดือนและค่าจ้างประจำ	3,633,000	-	-	3,633,000
1) บุคลากรสายวิชาการ	-	-	-	-
2) บุคลากรสายปฏิบัติการ	3,633,000	-	-	3,633,000
1.2 ค่าจ้างลูกจ้างชั่วคราว	-	444,480	-	444,480
1.3 เงินประจำตำแหน่งทางวิชาการ	-	-	-	-
1.4 ค่าตอบแทนตำแหน่งผู้บริหารไม่มีวาระ	700,800	-	-	700,800
1) ผู้อำนวยการส่วน (2 ส่วน)	268,800	-	-	268,800
2) หัวหน้าฝ่ายบริหารงานทั่วไป	86,400	-	-	86,400
3) หัวหน้าฝ่ายรับเข้าศึกษา	86,400	-	-	86,400
4) หัวหน้าฝ่ายทะเบียนและสถิติ	86,400	-	-	86,400
5) หัวหน้าฝ่ายการเรียนและการสอน	86,400	-	-	86,400
6) หัวหน้าฝ่าย	86,400	-	-	86,400
2. ค่าใช้จ่ายดำเนินงาน	1,118,800	600,000	-	1,718,800
2.1 ค่าตอบแทน	1,008,800	-	-	1,008,800
1) ค่าตอบแทนผู้ปฏิบัติงานให้ราชการ	500,000	-	-	500,000
- ค่าตอบแทนคณะกรรมการคุมสอบประจำภาค	300,000	-	-	300,000
- ค่าตอบแทนคณะกรรมการคุมสอบภาคฤดูร้อน	150,000	-	-	
- ค่าตอบแทนคณะกรรมการคุมสอบเข้าศึกษา	50,000	-	-	
2) ค่าตอบแทนตำแหน่งผู้บริหารมีวาระ	508,800	-	-	508,800
- ผู้อำนวยการสำนัก	240,000	-	-	240,000
- รองผู้อำนวยการสำนัก (2 ท่าน)	268,800	-	-	268,800
2.2 ค่าใช้สอย	50,000	300,000	-	350,000
1) ค่าประชุม/ประสานงานทั่วไป	50,000	-	-	-
2) ค่าดำเนินการจัดสอบประจำภาค	-	150,000	-	150,000
3) ค่าจัดพิมพ์คู่มือนิสิตและคู่มือบริการการศึกษา	-	150,000	-	150,000

แผนงาน / ผลผลิต / โครงการ หมวดรายการ	จัดสรร 57			รวม
	ใน งบประมาณ	นอกงบประมาณ		
		มหาวิทยาลัย	ส่วนงาน	
2.3 ค่าสาธารณูปโภค	-	-	-	-
2.4 ค่าวัสดุ	60,000	300,000	-	360,000
1) วัสดุสำนักงาน	40,000	-	-	40,000
2) วัสดุคอมพิวเตอร์	20,000	-	-	20,000
3) วัสดุในการจัดสอบ ทรานสคริป และปริญญาบัตร	-	300,000	-	300,000
3. งบลงทุน	-	-	-	-
3.1 ค่าครุภัณฑ์	-	-	-	-
1) คอมพิวเตอร์สำนักงาน	-	-	-	-
2) เครื่องปริ้นเตอร์	-	-	-	-
3.2 ค่าที่ดินและสิ่งก่อสร้าง	-	-	-	-
4. เงินอุดหนุนโครงการจัดตั้งสถาบันพระธรรมทูต	-	-	-	-
5. เงินอุดหนุนโครงการสนับสนุนการผลิตบัณฑิต	1,750,000	50,000	-	1,800,000
- โครงการประชาสัมพันธ์หลักสูตรและแนว การศึกษา	300,000	-	-	300,000
- โครงการจัดทำข้อสอบกลาง	1,100,000	-	-	1,100,000
- โครงการพัฒนาเจ้าหน้าที่ทะเบียน 4 ภาค	350,000	-	-	350,000
- โครงการอบรมการบันทึกเกรดออนไลน์สำหรับอาจารย์ ต้นแบบ	-	50,000	-	50,000
ผลผลิตที่ 2 : ผลงานการบริการวิชาการ	-	-	-	-
1. เงินอุดหนุนโครงการบริการวิชาการ	-	-	-	-
แผนงาน : อนุรักษ์ ส่งเสริมและพัฒนาศาสนา ศิลปะ และวัฒนธรรม	-	-	-	-
ผลผลิตที่ 1 : ผลงานทำนุบำรุงศิลปวัฒนธรรม	-	-	-	-
1. เงินอุดหนุนโครงการทำนุบำรุงศิลปวัฒนธรรม	-	-	-	-
แผนงาน : ส่งเสริมการวิจัยและพัฒนา	-	-	-	-
ผลผลิตที่ 1 : ผลงานวิจัยเพื่อสร้างองค์ความรู้	-	-	-	-
1. เงินอุดหนุนโครงการวิจัยเพื่อสร้างองค์ความรู้	-	-	-	-

๒) สถานที่

ที่	ชื่ออาคาร/จำนวน	พื้นที่ใช้สอย(ตร.ม.)	ประโยชน์ใช้สอย	หมายเหตุ
๑.	ห้อง C 300 ชั้น ๓ โซน C อาคารเรียนรวม มหาวิทยาลัยมหาจุฬาลงกรณราชวิทยาลัย เลขที่ ๗๙ หมู่ ๑ ถนนพหลโยธิน หลักกิโลเมตรที่ ๕๕ ตำบลลำไทร อำเภอลำไทร จังหวัดพระนครศรีอยุธยา		เป็นสำนักงานใหญ่ของสำนักทะเบียนและวัดผล และเป็นสำนักงานของส่วนทะเบียนนิสิตและส่วนประเมินผลการศึกษา	เป็นสมบัติของมหาวิทยาลัย
๒.	ห้อง B 312 ชั้น ๓ โซน B อาคารเรียนรวม มหาวิทยาลัยมหาจุฬาลงกรณราชวิทยาลัย เลขที่ ๗๙ หมู่ ๑ ถนนพหลโยธิน หลักกิโลเมตรที่ ๕๕ ตำบลลำไทร อำเภอลำไทร จังหวัดพระนครศรีอยุธยา		เป็นสำนักงานของฝ่ายการเรียน การสอน และการสอบ ใช้เป็นห้องจัดทำข้อสอบกลาง และจัดเก็บข้อสอบ	เป็นสมบัติของมหาวิทยาลัย
๓.	ห้อง ๓๑๐ ชั้น ๓ อาคารมหาวิทยาลัยมหาจุฬาลงกรณราชวิทยาลัย วัดมหาธาตุยุวราชรังสฤษฎิ์ เขตพระนคร กรุงเทพมหานคร		เป็นสำนักงานอำนวยความสะดวกแก่นิสิตที่ศึกษาระดับบัณฑิตศึกษาที่วัดมหาธาตุ	เป็นสมบัติของมหาวิทยาลัย

๑.๖ ผลการปรับปรุงตามข้อเสนอแนะของผลการประเมินปีที่ผ่านมา

ไม่มี

บทที่ ๒

ผลการประเมินตามตัวบ่งชี้

๒.๑ ตัวบ่งชี้กลาง

องค์ประกอบที่ ๑ ปรัชญา ปณิธาน วัตถุประสงค์ และแผนดำเนินการ

ตัวบ่งชี้ที่ ๑.๑ : กระบวนการพัฒนาแผน

ชนิดของตัวบ่งชี้ : กระบวนการ

ช่วงเวลาข้อมูล : ปีการศึกษา

เกณฑ์มาตรฐาน

ข้อที่	เกณฑ์การประเมิน	ผลการดำเนินงาน	หลักฐาน
๑.	มีการจัดทำแผนพัฒนาที่สอดคล้องกับนโยบายของมหาวิทยาลัย โดยการมีส่วนร่วมของบุคลากรในสำนักงาน โดยเป็นแผนที่เชื่อมโยงกับปรัชญาหรือปณิธาน หรือวิสัยทัศน์ของสำนักงาน	สำนักทะเบียนและวัดผลจัดทำแผนพัฒนาระยะ ๕ ปี พ.ศ.๒๕๕๖-๒๕๖๐ ซึ่งสอดคล้องกับแผนพัฒนามหาวิทยาลัยในช่วงแผนพัฒนาการศึกษาระดับอุดมศึกษาระยะที่ ๑๑ (๒๕๕๕-๒๕๕๙) สำนักทะเบียนและวัดผลมีการสร้างกระบวนการการมีส่วนร่วมของบุคลากรในการจัดทำแผนพัฒนา โดยจัดประชุมเชิงปฏิบัติการจัดทำตัวชี้วัด และกำหนดค่าเป้าหมาย	๑.๑.๑-๑ แผนพัฒนาระยะ ๕ ปี ของสำนักทะเบียนและวัดผล ๑.๑.๑-๒ คำสั่งแต่งตั้งคณะกรรมการดำเนินงานภายในสำนักทะเบียนและวัดผล
๒.	มีการจัดทำแผนปฏิบัติการประจำปีที่สอดคล้องกับนโยบายของมหาวิทยาลัย โดยการมีส่วนร่วมของบุคลากรในสำนักงาน	สำนักทะเบียนและวัดผลจัดประชุมประจำปี สำนักฯ และมอบหมายให้ส่วนทะเบียนนิสิต และส่วนประเมินผล การศึกษาร่วมกันจัดทำแผนปฏิบัติการประจำปี	๑.๑.๒ แผนปฏิบัติการประจำปี ของสำนักทะเบียนและวัดผล
๓.	มีการถ่ายทอดแผนการดำเนินงานและแผนปฏิบัติการประจำปีของสำนักงานไปสู่บุคลากรภายในสำนักงาน	สำนักทะเบียนและวัดผลจัดประชุมประจำปี สำนักฯ และมอบหมายให้ผู้อำนวยการส่วนทะเบียนนิสิต และผู้อำนวยการส่วนประเมินผลการศึกษา ถ่ายทอดแผนปฏิบัติการประจำปีของสำนักงานไปสู่หน่วยงานต่างๆ ภายในหน่วยงาน โดยจัดประชุมชี้แจงและถ่ายทอดทำความเข้าใจให้บุคลากรภายในองค์กรทราบ และถือปฏิบัติ	๑.๑.๓-๑ บันทึกการประชุมประจำเดือนของสำนักทะเบียนและวัดผล ๑.๑.๓-๒ แนวทางการบริหารงานของสำนักทะเบียนและวัดผล

ข้อที่	เกณฑ์การประเมิน	ผลการดำเนินงาน	หลักฐาน
๔.	มีตัวบ่งชี้ของแผนปฏิบัติการประจำปีและค่าเป้าหมายของแต่ละตัวบ่งชี้เพื่อวัดความสำเร็จของการดำเนินงานตามแผนปฏิบัติการประจำปี	มีการกำหนดตัวบ่งชี้ของแผนปฏิบัติการประจำปี และค่าเป้าหมายของแต่ละตัวบ่งชี้ เพื่อวัดความสำเร็จของการดำเนินงานตามแผนปฏิบัติการประจำปี จำนวน ๕ ตัวบ่งชี้	๑.๑.๔ แผนปฏิบัติการประจำปีของสำนักทะเบียนและวัดผล
๕.	มีการดำเนินงานตามแผนปฏิบัติการประจำปี	มีการดำเนินงานตามแผนปฏิบัติการประจำปีครบทุกภารกิจ โดยมีผลการดำเนินงานที่บรรลุเป้าหมาย ๕ ตัวบ่งชี้ จากทั้งหมด ๕ ตัวบ่งชี้ คิดเป็นร้อยละ ๑๐๐	๑.๑.๕ บันทึกการประชุมประจำสำนักฯ ประจำเดือน พ.ย. – ธ.ค. ๕๖ และ ม.ค. – ก.พ. ๕๗
๖.	มีการติดตามและประเมินผลการดำเนินงานตามตัวบ่งชี้ของแผนปฏิบัติการประจำปีอย่างน้อยปีละ ๒ ครั้ง และรายงานผลต่อผู้บริหารเพื่อพิจารณา	มีการติดตามผลการดำเนินงานตามตัวบ่งชี้ของแผนปฏิบัติการประจำปี ปีละ ๒ ครั้ง โดยเปรียบเทียบผลการดำเนินงานกับแผนปฏิบัติการที่ตั้งไว้ในแต่ละตัวบ่งชี้ และคำนวณเป็นค่าร้อยละ พร้อมรายละเอียดผลการดำเนินงานตามตัวบ่งชี้ในแต่ละไตรมาส เพื่อรายงานต่อผู้บริหารทราบ มีการประเมินผลการดำเนินงานตามตัวบ่งชี้ของแผนปฏิบัติการประจำปี ปีละ ๒ ครั้ง และรายงานผลต่อผู้บริหารเพื่อพิจารณา	๑.๑.๖-๑ บันทึกการประชุมประจำสำนักฯ ประจำเดือน มี.ค. ๕๗ ๑.๑.๖-๒ ผลการเปรียบเทียบผลการดำเนินงานตามแผนปฏิบัติการประจำปี ๒๕๕๖
๗.	มีการนำผลการพิจารณาข้อคิดเห็น และข้อเสนอแนะของผู้บริหารส่วนงานไปปรับปรุงแผนปฏิบัติการประจำปี	มีการนำผลการพิจารณา ข้อคิดเห็น และข้อเสนอแนะของผู้บริหารส่วนงาน ครั้งที่ ๑ เมื่อวันที่ ๓ มีนาคม พ.ศ. ๒๕๕๗ โดยที่ประชุมมีมติดังนี้ ให้ปรับปรุงกระบวนการทำงานให้สอดคล้องกับภาระงานที่ได้รับมอบหมาย	๑.๑.๗ บันทึกการประชุมประจำสำนักฯ ประจำเดือน มี.ค. ๕๗

เกณฑ์การประเมิน

คะแนน ๑	คะแนน ๒	คะแนน ๓	คะแนน ๔	คะแนน ๕
มีการดำเนินการ ๑ ข้อ	มีการดำเนินการ ๒ หรือ ๓ ข้อ	มีการดำเนินการ ๔ หรือ ๕ ข้อ	มีการดำเนินการ ๖ ข้อ	มีการดำเนินการ ๗ ข้อ

การประเมินตนเอง

เป้าหมาย	ผลการดำเนินงาน	คะแนนการประเมินตนเอง	การบรรลุเป้าหมาย
๖ ข้อ	๗ ข้อ	๕ คะแนน	บรรลุ

การวิเคราะห์จุดแข็งและจุดที่ควรพัฒนา องค์กรประกอบที่ ๑

จุดแข็ง

- ๑) มีการประชุมวางแผนเพื่อจัดทำแผนพัฒนาระยะ ๕ ปี และแผนปฏิบัติการประจำปีของสำนักทะเบียนและวัดผลอย่างต่อเนื่อง โดยการมีส่วนร่วมของบุคลากรและเจ้าหน้าที่
- ๒) มีการถ่ายทอดแผนปฏิบัติการประจำปีไปสู่บุคลากรอย่างทั่วถึง ถูกต้องและชัดเจน

จุดที่ควรพัฒนา

- ๑) การแก้ไขปัญหาเฉพาะหน้าที่เกิดขึ้นจากการนำเอาแผนปฏิบัติการประจำปีไปใช้แล้วเกิดปัญหาและอุปสรรค

แนวทางเสริมจุดแข็งและปรับปรุงจุดที่ควรพัฒนา (ให้ระบุกรอบเวลา บุคคลหรือส่วนงานที่รับผิดชอบ)

- ๑) ผู้บริหารควรให้คำปรึกษา และร่วมแก้ไขปัญหที่เกิดขึ้นอย่างทันท่วงที โดยวิเคราะห์หาสาเหตุของปัญหา และหาแนวทางในการแก้ไขปัญหาร่วมกับบุคลากร และเจ้าหน้าที่ที่ปฏิบัติงาน

องค์ประกอบที่ ๒ การบริหารและการจัดการ

ตัวบ่งชี้ที่ ๒.๑ : ภาวะผู้นำของผู้บริหารส่วนงาน

ชนิดของตัวบ่งชี้ : กระบวนการ

ช่วงเวลาข้อมูล : ปีการศึกษา

เกณฑ์มาตรฐาน

ข้อที่	เกณฑ์การประเมิน	ผลการดำเนินงาน	หลักฐาน
๑.	คณะกรรมการประจำสำนักปฏิบัติหน้าที่ตามมหาวิทยาลัยกำหนดและมีการประเมินตนเองตามหลักเกณฑ์ที่กำหนดล่วงหน้า		
๒.	ผู้บริหารมีวิสัยทัศน์ กำหนดทิศทางการดำเนินงาน และสามารถถ่ายทอดไปยังบุคลากรทุกระดับ มีความสามารถในการวางแผนการดำเนินงานที่นำข้อมูลสารสนเทศเป็นฐานในการปฏิบัติงานและพัฒนาส่วนงาน	มีการกำหนดวิสัยทัศน์ และแนวทางในการดำเนินงานของส่วนงาน และถ่ายทอดแผนปฏิบัติการประจำปีของหน่วยงานไปสู่ฝ่ายต่างๆ ภายในหน่วยงาน โดยจัดประชุมชี้แจงเดือนละ ๑ ครั้ง มีการนำเอาระบบทะเบียนออนไลน์ (AVS CALLER) มาใช้ในการบริหารจัดการภายในองค์กร มีการนำเอาระบบสารบรรณออนไลน์มาใช้ในการบริหารจัดการด้านระบบสารบรรณ มีการจัดทำเว็บไซต์ของส่วนงานเพื่อใช้ในการประกอบการตัดสินใจ มีการจัดตั้งกลุ่มเจ้าหน้าที่ทะเบียนและวัดผล ในเฟซบุ๊กเพื่อตอบข้อสงสัยและปัญหาต่างๆ ให้เจ้าหน้าที่ทะเบียนทั่วประเทศ	๒.๑.๒-๑ บันทึกการประชุมสำนักฯ ประจำเดือน ก.ค. ๕๖ ๒.๑.๒-๒ ระบบทะเบียนออนไลน์ ๒.๑.๒-๓ ระบบสารบรรณออนไลน์ ๒.๑.๒-๔ เว็บไซต์ ของส่วนงาน คือ reg.mcu.ac.th, reg.mcu.ac.th/registrar, reg.mcu.ac.th/eval - เฟซบุ๊ก www.facebook / สำนักทะเบียนและวัดผล และกลุ่มเจ้าหน้าที่ทะเบียนและวัดผล ๒.๑.๒-๕ คำสั่งแต่งตั้งคณะกรรมการดำเนินงานภายในสำนักทะเบียนและวัดผล
๓.	ผู้บริหารมีการกำกับติดตามและประเมินผลการดำเนินงานตามที่มอบหมาย รวมทั้งสามารถสื่อสารแผนและผลการดำเนินงานของส่วนงานไปยังบุคลากรของส่วนงาน	มีการติดตามและประเมินผลการดำเนินงานตามแผนปฏิบัติการประจำปีและภาระงานของบุคลากรเดือนละ ๑ ครั้ง มีการจัดประชุมเจ้าหน้าที่เดือนละ ๑ ครั้ง เพื่อชี้แจงแนวทางในการดำเนินงานและผลการ	๒.๑.๓ บันทึกการประชุมสำนักฯ ประจำเดือน ส.ค. – ธ.ค. ๕๖ และ ก.พ.-มี.ค. ๕๗

ข้อที่	เกณฑ์การประเมิน	ผลการดำเนินงาน	หลักฐาน
		ดำเนินงานที่ผ่านมา	
๔.	ผู้บริหารสนับสนุนให้บุคลากรในสำนักงานมีส่วนร่วมในการบริหารจัดการ ให้อำนาจในการตัดสินใจแก่บุคลากรตามความเหมาะสม	มีการแต่งตั้งบุคลากรภายในสำนักงานให้ดำรงตำแหน่งหัวหน้าฝ่ายต่างๆ ภายในสำนักงาน มีการส่งเสริมและสนับสนุนให้บุคลากร ได้แสดงความสามารถ เช่น ส่งเสริมให้เจ้าหน้าที่เป็นวิทยากรบรรยายอบรมโครงการต่างๆ และกล้า แสดงความคิดเห็น รวมถึงกล้า เสนอแนะแนวทางในการปฏิบัติ งาน ทุกครั้งที่มีการประชุมร่วมกัน	๒.๑.๔-๑ คำสั่งแต่งตั้งหัวหน้าฝ่าย ๒.๑.๔-๒ บันทึกการประชุมสำนักฯ ประจำเดือน ก.ย. ๕๖ ๒.๑.๔-๓ บันทึกข้อความจากหน่วยงานต่างๆ เรื่องขอเชิญเจ้าหน้าที่อบรมบรรยายถวายความรู้ ๒.๑.๔-๔ คำสั่งแต่งตั้งคณะกรรมการดำเนินงานภายในสำนักทะเบียนและวัดผล
๕.	ผู้บริหารถ่ายทอดความรู้และส่งเสริมพัฒนาผู้ร่วมงาน เพื่อให้สามารถทำงานบรรลุวัตถุประสงค์ของสำนักงานเต็มตามศักยภาพ	มีการประชุมผู้บริหาร เจ้าหน้าที่ประจำสำนักทุกเดือน เพื่อถ่ายทอดความรู้และส่งเสริมพัฒนาผู้ร่วมงาน มีการจัดส่งเจ้าหน้าที่เข้ารับการอบรมพัฒนาศักยภาพบุคลากรตามหน่วยงานต่างๆ ที่จัดขึ้น มีการจัดประชุมเชิงปฏิบัติการเพื่อบันทึกข้อมูลนิสิต ส่ง สกอ. ประจำปีการศึกษา ๒๕๕๔ ๒๕๕๕ ๒๕๕๖ ระหว่างวันที่ ๑๓-๑๕ กรกฎาคม ๒๕๕๖	๒.๑.๕-๑ บันทึกการประชุมประจำเดือน ๒.๑.๕-๒ บันทึกข้อความการเข้าร่วมอบรมต่างๆ จากหน่วยงานที่จัดขึ้น ๒.๑.๕-๓ โครงการประชุมเชิงปฏิบัติการเพื่อบันทึกข้อมูลนิสิต ส่ง สกอ. ประจำปีการศึกษา ๒๕๕๔ ๒๕๕๕ ๒๕๕๖ ๒.๑.๕-๔ รวมบันทึกข้อความเกี่ยวกับการพัฒนาบุคลากร
๖.	ผู้บริหารบริหารงานด้วยหลักธรรมาภิบาล โดยคำนึงถึงประโยชน์ของมหาวิทยาลัยและผู้มีส่วนได้ส่วนเสีย	มีการดำเนินงานทุกโครงการอย่างโปร่งใส สามารถตรวจสอบได้ และเป็นไปตามวัตถุประสงค์ที่ตั้งไว้	๒.๑.๖ บันทึกการประชุมประจำสำนักฯ ประจำเดือน ธ.ค. ๕๖
๗.	มีการประเมินผลการบริหารงานของผู้บริหารส่วนงานและผู้บริหารนำผลการประเมินไปปรับปรุงการบริหารงานอย่างเป็นรูปธรรม	มีการประเมินผลการบริหารงานด้วยหลักธรรมาภิบาล (Good Governance) อยู่ที่ระดับ ๔.๐๒ และนำผลการประเมินมาพัฒนาปรับปรุงการบริหารส่วนงาน ได้แก่ การพัฒนาระบบการขึ้นทะเบียนบัณฑิตออนไลน์ เป็นต้น	๒.๑.๗-๑ ระบบทะเบียนออนไลน์ ๒.๑.๗-๒ แบบประเมินการบริหารงานด้วยหลักธรรมาภิบาล ๒.๑.๗-๓ บันทึกการประชุมสำนักฯ ประจำเดือน ธ.ค. ๕๖

เกณฑ์การประเมิน

คะแนน ๑	คะแนน ๒	คะแนน ๓	คะแนน ๔	คะแนน ๕
มีการดำเนินการ ๑ ข้อ	มีการดำเนินการ ๒ หรือ ๓ ข้อ	มีการดำเนินการ ๔ หรือ ๕ ข้อ	มีการดำเนินการ ๖ ข้อ	มีการดำเนินการ ๗ ข้อ

การประเมินตนเอง

เป้าหมาย	ผลการดำเนินงาน	คะแนนการประเมินตนเอง	การบรรลุเป้าหมาย
๕ ข้อ	๖ ข้อ	๔ คะแนน	บรรลุ

การวิเคราะห์จุดแข็งและจุดที่ควรพัฒนา องค์กรประกอบที่ ๒

จุดแข็ง

- ๑) มีการนำเอาระบบสารสนเทศมาใช้ในการบริหารจัดการ
- ๒) มีการบริหารองค์อย่างโปร่งใสตามหลักธรรมาภิบาล

จุดที่ควรพัฒนา

- ๑) ขาดคณะกรรมการประจำสำนัก

แนวทางเสริมจุดแข็งและปรับปรุงจุดที่ควรพัฒนา (ให้ระบุกรอบเวลา บุคคลหรือส่วนงานที่รับผิดชอบ)

- ๑) มีการแต่งตั้งคณะกรรมการประจำสำนักเพื่อคอยกำกับ ติดตาม และดูแลงานของสำนักทะเบียน เพื่อให้เกิดประสิทธิภาพและประสิทธิผลต่อไป

ตัวบ่งชี้ที่ ๒.๒ : การพัฒนาส่วนงานสู่องค์กรแห่งการเรียนรู้
ชนิดของตัวบ่งชี้ : กระบวนการ
ช่วงเวลาข้อมูล : ปีการศึกษา
เกณฑ์มาตรฐาน

ข้อที่	เกณฑ์การประเมิน	ผลการดำเนินงาน	หลักฐาน
๑.	มีการกำหนดประเด็นความรู้และเป้าหมายของการจัดการความรู้ที่สอดคล้องกับแผนการดำเนินงานของมหาวิทยาลัย ของส่วนงาน	ปีการศึกษา ๒๕๕๖ สำนักทะเบียนและวัดผล ได้กำหนดประเด็นความรู้ (KM) ไว้ ๒ ส่วนคือ ๑) ประเด็นความรู้เรื่องการบันทึกฐานข้อมูลนิสิต โดยกำหนดเป้าหมายไว้คือ เจ้าหน้าที่ทะเบียนทั่วประเทศสามารถบันทึกข้อมูลนิสิตลงระบบทะเบียนออนไลน์ได้ไม่น้อยกว่าร้อยละ ๘๕ ๒) ประเด็นความรู้เรื่องการขึ้นทะเบียนบัณฑิตออนไลน์ โดยกำหนดเป้าหมายไว้คือ เจ้าหน้าที่ทะเบียนสามารถขึ้นทะเบียนบัณฑิตผ่านระบบทะเบียนออนไลน์ได้ไม่น้อยกว่าร้อยละ ๘๕	๒.๒.๑-๑ คำสั่งแต่งตั้งคณะทำงานจัดการความรู้สำนักทะเบียนและวัดผล ๒.๒.๑-๒ คู่มือแผนการจัดการความรู้ ของสำนักทะเบียนและวัดผล ประจำปีการศึกษา ๒๕๕๖
๒.	กำหนดบุคลากรกลุ่มเป้าหมายในส่วนงานที่จะพัฒนาความรู้และทักษะด้านการปฏิบัติงานอย่างชัดเจนตามประเด็นความรู้ที่กำหนดในข้อ ๑	ประเด็นความรู้ที่ ๑ และ ๒ ได้กำหนดกลุ่มเป้าหมายไว้ คือ เจ้าหน้าที่ทะเบียนทั่วประเทศ	๒.๒.๒ คู่มือแผนการจัดการความรู้ ของสำนักทะเบียนและวัดผล ประจำปีการศึกษา ๒๕๕๖
๓.	มีการแบ่งปันและแลกเปลี่ยนเรียนรู้จากความรู้ ทักษะของผู้มีประสบการณ์ตรง (tacit knowledge) เพื่อค้นหาแนวปฏิบัติที่ดีตามประเด็นความรู้ที่กำหนดในข้อ ๑ และเผยแพร่ไปสู่บุคลากรกลุ่มเป้าหมายที่กำหนด	มีการจัดเก็บความรู้ที่จำเป็นต่อการบรรลุความสำเร็จ ของสำนักทะเบียนและวัดผล จากผู้อำนวยการส่วนทะเบียนนิสิตและผู้อำนวยการส่วนประเมินผลการศึกษา มีการจัดทำเอกสารและเผยแพร่ความรู้ที่มีผ่านเว็บไซต์ของส่วนงาน	๒.๒.๓-๑ คู่มือแผนการจัดการความรู้ ของสำนักทะเบียนและวัดผล ประจำปีการศึกษา ๒๕๕๖ ๒.๒.๓-๒ เว็บไซต์ Reg.mcu.ac.th/eval ๒.๒.๓-๓ รวมบันทึกข้อความเกี่ยวกับใช้ระบบทะเบียนออนไลน์

ข้อที่	เกณฑ์การประเมิน	ผลการดำเนินงาน	หลักฐาน
๔.	มีการรวบรวมความรู้ตามประเด็นความรู้ที่กำหนดในข้อ ๑ ทั้งที่มีอยู่ในตัวบุคคลและแหล่งเรียนรู้อื่นๆ ที่เป็นแนวปฏิบัติที่ดีมาพัฒนาและจัดเก็บอย่างเป็นระบบโดยเผยแพร่ออกมาเป็นลายลักษณ์อักษร (explicit knowledge)	มีการจัดทำคู่มือในการบันทึกข้อมูล นิสิตลงระบบทะเบียนออนไลน์และแจกให้เจ้าหน้าที่ทะเบียนทั่วประเทศใช้เป็นคู่มือในการใช้งานจริง มีการจัดทำไฟล์วิดีโอ การสอนวิธีการขึ้นทะเบียนบัณฑิตและเผยแพร่ผ่านระบบโซเชียลเน็ตเวิร์ก ทั้ง Youtube, Facebook, และ เว็บไซต์ของมหาวิทยาลัยและส่วนงาน	๒.๒.๔-๑ คู่มือการบันทึกข้อมูลนิสิตลงระบบทะเบียนออนไลน์ ๒.๒.๔-๒ คู่มือการขึ้นทะเบียนบัณฑิตออนไลน์
๕.	มีการนำความรู้ที่ได้จากการจัดการความรู้ในปีการศึกษาปัจจุบันหรือปีการศึกษาที่ผ่านมา ที่เป็นลายลักษณ์อักษร (explicit knowledge) และจากความรู้ ทักษะของผู้มีประสบการณ์ตรง (tacit knowledge) ที่เป็นแนวปฏิบัติที่ดีมาปรับใช้ในการปฏิบัติงานจริง	มีการบันทึกข้อมูล นิสิต ในระบบทะเบียนอย่างถูกต้อง และสามารถนำมาใช้ในการอ้างอิงผ่านระบบทะเบียนออนไลน์/เว็บไซต์ มีการเซทระบบการขึ้นทะเบียนบัณฑิตออนไลน์ ทำให้ นิสิตที่จบใหม่สามารถขึ้นทะเบียนเข้ารับและไม่เข้ารับปริญญาได้	๒.๒.๕-๑ ระบบทะเบียนออนไลน์ (AVS CALLER) ๒.๒.๕-๒ ระบบทะเบียนบัณฑิตออนไลน์ ๒.๒.๕-๓ คู่มือแผนการจัดการความรู้ ของสำนักทะเบียนและวัดผล ประจำปีการศึกษา ๒๕๕๖

เกณฑ์การประเมิน

คะแนน ๑	คะแนน ๒	คะแนน ๓	คะแนน ๔	คะแนน ๕
มีการดำเนินการ ๑ ข้อ	มีการดำเนินการ ๒ ข้อ	มีการดำเนินการ ๓ ข้อ	มีการดำเนินการ ๔ ข้อ	มีการดำเนินการ ๕ ข้อ

การประเมินตนเอง

เป้าหมาย	ผลการดำเนินงาน	คะแนนการประเมินตนเอง	การบรรลุเป้าหมาย
๕ ข้อ	๕ ข้อ	๕ คะแนน	บรรลุ

การวิเคราะห์จุดแข็งและจุดที่ควรพัฒนา องค์ประกอบที่ ๒

จุดแข็ง

- ๑) มีการจัดทำโครงการพัฒนาศักยภาพบุคลากรอย่างต่อเนื่องเป็นประจำทุกปี
- ๒) มีกระบวนการในการจัดเก็บความรู้ (KM) อย่างเป็นระบบ

จุดที่ควรพัฒนา

๑) บางส่วนงานมีระบบออนไลน์ (อินเทอร์เน็ต) ค่อนข้างช้า เพราะอยู่ในพื้นที่กำลังพัฒนา จึงเกิดความล่าช้าในการติดต่อประสานงาน

แนวทางเสริมจุดแข็งและปรับปรุงจุดที่ควรพัฒนา (ให้ระบุกรอบเวลา บุคคลหรือส่วนงานที่รับผิดชอบ)

๑) จัดสรรงบประมาณเพิ่มเติมในการพัฒนาระบบเทคโนโลยีสารสนเทศของส่วนงานที่ยังล่าสมัย ให้มีความทันสมัยเท่าเทียมกัน ภายในระยะเวลา ๑ ปี

ตัวบ่งชี้ที่ ๒.๓ : ระบบสารสนเทศเพื่อการบริหารและการตัดสินใจ
 ชนิดของตัวบ่งชี้ : กระบวนการ
 ช่วงเวลาข้อมูล : ปีการศึกษา
 เกณฑ์มาตรฐาน

ข้อที่	เกณฑ์การประเมิน	ผลการดำเนินงาน	หลักฐาน
๑.	มีนโยบายในการจัดทำระบบสารสนเทศเพื่อการบริหารจัดการในระดับส่วนงาน	ผู้บริหารจัดทำแผน และมอบหมายให้แต่ละส่วนงานดำเนินงานจัดทำเว็บไซต์ที่เกี่ยวข้อง	๒.๓.๑-๑ บันทึกการประชุมสำนักฯ ประจำเดือน มิ.ย. ๕๖ ๒.๓.๑-๒ คำสั่งแต่งตั้งคณะกรรมการดำเนินงานภายในสำนักทะเบียนและวัดผล
๒.	มีระบบสารสนเทศเพื่อการบริหารจัดการภายในส่วนงาน และสามารถนำไปใช้ในการประกันคุณภาพ	มีการจัดทำเว็บไซต์ของแต่ละส่วนงาน คือ ส่วนทะเบียนนิสิต ได้แก่ reg.mcu.ac.th/registrar ส่วนประเมินผลการศึกษา ได้แก่ reg.mcu.ac.th/eval และจัดทำเว็บไซต์สำหรับให้นิสิตตรวจสอบผลการศึกษา คือ regweb.mcu.ac.th	๒.๓.๒-๑ เว็บไซต์ reg.mcu.ac.th, reg.mcu.ac.th/registrar reg.mcu.ac.th/eval regweb.mcu.ac.th ๒.๓.๒-๒ คู่มือการใช้งานระบบบริการการศึกษาอินเทอร์เน็ตสำหรับผู้บริหาร ๒.๓.๒-๓ คู่มือการใช้ระบบการศึกษาสำหรับอาจารย์
๓.	มีการประเมินความพึงพอใจของผู้ใช้ระบบสารสนเทศ	มีการ จัดทำ แบบสอบถามเกี่ยวกับความพึงพอใจของผู้ใช้ระบบสารสนเทศ ของสำนักทะเบียนและวัดผล กับอาจารย์เจ้าหน้าที่ และนิสิต ผลการประเมินอยู่ที่ระดับ ๔.๑๐	๒.๓.๓-๑ แบบสำรวจความพึงพอใจของผู้ใช้ระบบสารสนเทศของสำนักฯ ๒.๓.๓-๒ ผลสรุปความพึงพอใจของผู้ใช้ระบบสารสนเทศ
๔.	มีการนำผลการประเมินความพึงพอใจของผู้ใช้ระบบสารสนเทศมาปรับปรุงระบบสารสนเทศ	มีการประชุมประจำสำนักเพื่อนำเอาผลการประเมินความพึงพอใจของผู้ใช้ระบบสารสนเทศมาปรับปรุง คือ ควรเพิ่มระบบการขึ้นทะเบียนบัณฑิตออนไลน์มาใช้สำหรับผู้สำเร็จการศึกษา เพื่อแก้ปัญหาการเข้ารับปริญญาของนิสิต	๒.๓.๔-๑ บันทึกการประชุมประจำสำนักฯ ประจำเดือน ก.พ. – มี.ค. ๕๗ ๒.๓.๔-๒ ระบบระบบขึ้นทะเบียนบัณฑิตออนไลน์ regweb.mcu.ac.th ๒.๓.๓-๓ ผลสรุปความพึงพอใจของผู้ใช้ระบบสารสนเทศ

ข้อที่	เกณฑ์การประเมิน	ผลการดำเนินงาน	หลักฐาน
๕.	มีการส่งข้อมูลผ่านระบบเครือข่ายของส่วนงานที่เกี่ยวข้อง	มีการ ร่วมมือกับส่วนเทคโนโลยีสารสนเทศในการพัฒนาระบบ โดยคณะ วิทยาเขต วิทยาลัยสงฆ์ ห้องเรียน หน่วยวิทยบริการ และสถาบันสมทบ ใช้ประโยชน์จากระบบสารสนเทศร่วมกัน	๒.๓.๕-๑ ระบบทะเบียนออนไลน์ ๒.๓.๕-๒ เว็บไซต์ตรวจสอบผลการศึกษา ๒.๓.๕-๓ เว็บไซต์ของส่วนงาน ๒.๓.๕-๔ บันทึกข้อความ

เกณฑ์การประเมิน

คะแนน ๑	คะแนน ๒	คะแนน ๓	คะแนน ๔	คะแนน ๕
มีการดำเนินการ ๑ ข้อ	มีการดำเนินการ ๒ ข้อ	มีการดำเนินการ ๓ ข้อ	มีการดำเนินการ ๔ ข้อ	มีการดำเนินการ ๕ ข้อ

การประเมินตนเอง

เป้าหมาย	ผลการดำเนินงาน	คะแนนการประเมินตนเอง	การบรรลุเป้าหมาย
๕ ข้อ	๕ ข้อ	๕ คะแนน	บรรลุ

การวิเคราะห์จุดแข็งและจุดที่ควรพัฒนา องค์ประกอบที่ ๒

จุดแข็ง

- ๑) ได้รับความร่วมมือกับส่วนเทคโนโลยีในการพัฒนาระบบสารสนเทศร่วมกัน
- ๒) ระบบสารสนเทศที่มีอยู่สามารถใช้ประโยชน์กับหน่วยงานที่เกี่ยวข้อง เช่น คณะ วิทยาเขต วิทยาลัยสงฆ์ ห้องเรียน หน่วยวิทยบริการ และสถาบันสมทบ ซึ่งสามารถเก็บข้อมูล ตรวจสอบผล ได้อย่างถูกต้องและรวดเร็ว

จุดที่ควรพัฒนา

- ๑) งบประมาณที่ได้รับการจัดสรรในด้านการพัฒนาระบบสารสนเทศมีน้อย ไม่เพียงพอต่อการพัฒนาระบบให้ดีขึ้น
- ๒) เจ้าหน้าที่ใหม่ขาดทักษะในการใช้ระบบทะเบียนออนไลน์

แนวทางเสริมจุดแข็งและปรับปรุงจุดที่ควรพัฒนา (ให้ระบุกรอบเวลา บุคคลหรือส่วนงานที่รับผิดชอบ)

- ๑) ส่วนงานที่เกี่ยวข้องสนับสนุนงบประมาณในการพัฒนาระบบสารสนเทศให้มากขึ้น
- ๒) พัฒนาเจ้าหน้าที่ทะเบียนให้มีความชำนาญทางด้านการใช้ระบบสารสนเทศ

ตัวบ่งชี้ที่ ๒.๔ : ระบบบริหารความเสี่ยง
 ชนิดของตัวบ่งชี้ : กระบวนการ
 ช่วงเวลาข้อมูล : ปีการศึกษา

เกณฑ์มาตรฐาน

ข้อที่	เกณฑ์การประเมิน	ผลการดำเนินงาน	หลักฐาน
๑.	มีการตั้งกรรมการหรือคณะทำงานบริหารความเสี่ยง โดยมีผู้บริหารระดับสูงและตัวแทนที่รับผิดชอบภารกิจหลักของส่วนงานร่วมเป็นคณะกรรมการหรือคณะทำงาน	สำนักทะเบียนและวัดผล แต่งตั้งคณะกรรมการบริหารความเสี่ยง มีผู้บริหาร เจ้าหน้าที่ร่วมเป็นคณะกรรมการ	๒.๔.๑ คำสั่งแต่งตั้งคณะกรรมการบริหารความเสี่ยง
๒.	มีการวิเคราะห์และระบุความเสี่ยงและปัจจัยที่ก่อให้เกิดความเสี่ยงอย่างน้อย ๓ ด้าน ตามบริบทของส่วนงาน ตัวอย่างเช่น <ul style="list-style-type: none"> - ความเสี่ยงด้านทรัพยากร (การเงิน งบประมาณ ระบบสารสนเทศ อาคารสถานที่) - ความเสี่ยงด้านยุทธศาสตร์หรือกลยุทธ์ของส่วนงาน - ความเสี่ยงด้านนโยบาย กฎหมาย ระเบียบ ข้อบังคับ - ความเสี่ยงด้านการปฏิบัติงาน เช่น ความเสี่ยงของกระบวนการบริหารหลักสูตร การบริหารงานวิจัย ระบบงาน ระบบประกันคุณภาพ - ความเสี่ยงด้านบุคลากรและความเสี่ยงด้านธรรมาภิบาล โดยเฉพาะจรรยาบรรณของบุคลากร - ความเสี่ยงจากเหตุการณ์ภายนอก 	มีการประชุมคณะกรรมการบริหารความเสี่ยง โดยกำหนดความเสี่ยงของสำนักทะเบียนและวัดผลไว้ ๓ ด้านด้วยกัน คือ <ol style="list-style-type: none"> ๑) ความเสี่ยงด้านระบบสารสนเทศ ปัจจัยที่ก่อให้เกิดความเสี่ยง ได้แก่ การเห็นข้อมูลในระบบทะเบียนออนไลน์ของเจ้าหน้าที่ทะเบียนซึ่งกันและกัน ๒) ความเสี่ยงด้านระเบียบข้อบังคับ ปัจจัยที่ก่อให้เกิดความเสี่ยง ได้แก่ ระเบียบ ข้อบังคับ ที่ไม่ชัดเจน และเปิดช่องว่างมากเกินไป ๓) ความเสี่ยงด้านการปฏิบัติงาน ปัจจัยที่ก่อให้เกิดความเสี่ยง คือ การไม่เข้าใจระบบทะเบียนของเจ้าหน้าที่หรือการกระทำผิดกฎระเบียบในการลงทะเบียนของเจ้าหน้าที่ 	๒.๔.๒ บันทึกการประชุมคณะกรรมการบริหารความเสี่ยง

ข้อที่	เกณฑ์การประเมิน	ผลการดำเนินงาน	หลักฐาน
๓.	มีการประเมินโอกาสและผลกระทบของความเสี่ยงและจัดลำดับความเสี่ยงได้จากการวิเคราะห์ในข้อ ๒	มีการประชุมคณะกรรมการบริหารความเสี่ยงเพื่อประเมินโอกาสและผลกระทบของความเสี่ยง และมีการจัดลำดับความเสี่ยงไว้ ดังนี้ ๑) ความเสี่ยงด้านการปฏิบัติงานของเจ้าหน้าที่ โอกาสที่จะเกิดความเสี่ยงสูงสุด ๒) ความเสี่ยงด้านระบบสารสนเทศ โอกาสที่จะเกิดความเสี่ยงสูง ๓) ความเสี่ยงด้านระเบียบข้อบังคับ โอกาสที่จะเกิดความเสี่ยงต่ำ	๒.๔.๓ บันทึกการประชุมคณะกรรมการบริหารความเสี่ยง
๔.	มีการจัดทำแผนบริหารความเสี่ยงที่มีระดับสูง และดำเนินการตามแผน	มีการประชุมคณะกรรมการบริหารความเสี่ยงเพื่อจัดทำแผนบริหารความเสี่ยง มีการประชุมสำนักเพื่อชี้แจงแนวทางในการป้องกันความเสี่ยงให้เจ้าหน้าที่ทะเบียนได้รับทราบและถือปฏิบัติร่วมกัน	๒.๔.๔-๑ บันทึกการประชุมคณะกรรมการบริหารความเสี่ยง ๒.๔.๔-๒ บันทึกการประชุมประจำสำนักฯ ประจำเดือน ม.ค. ๕๗ ๒.๔.๔-๓ คู่มือแผนบริหารความเสี่ยง
๕.	มีการติดตามประเมินผลการดำเนินงานตามแผนและรายงานต่อผู้บริหารและคณะกรรมการประจำส่วนงาน เพื่อพิจารณาอย่างน้อยปีละ ๑ ครั้ง	มีการติดตามผลการดำเนินงานตามแผน ปีละ ๑ ครั้ง และรายงานต่อผู้อำนวยการสำนักเพื่อพิจารณา ในการประชุมครั้งที่ ๓ เมื่อวันที่ ๓ มีนาคม ๒๕๕๗	๒.๔.๕-๑ บันทึกการประชุมประจำสำนักฯ ประจำเดือน มี.ค. ๕๗ ๒.๔.๕-๒ บันทึกข้อความ
๖.	มีการนำผลการประเมินผลและข้อเสนอแนะจากผู้บริหารและคณะกรรมการประจำส่วนงานไปใช้ในการปรับแผนหรือวิเคราะห์ความเสี่ยงในรอบปีถัดไป	มีการนำผลการประเมินและข้อเสนอแนะจากผู้อำนวยการสำนักไปใช้ในการปรับแผนและวิเคราะห์ความเสี่ยงของสำนักในปีถัดไป	๒.๔.๖-๑ บันทึกการประชุมประจำสำนักฯ ๒.๔.๖-๒ บันทึกข้อความ

เกณฑ์การประเมิน

คะแนน ๑	คะแนน ๒	คะแนน ๓	คะแนน ๔	คะแนน ๕
มีการดำเนินการ ๑ ข้อ	มีการดำเนินการ ๒ ข้อ	มีการดำเนินการ ๓ หรือ ๔ ข้อ	มีการดำเนินการ ๕ ข้อ	มีการดำเนินการ ๖ ข้อ

การประเมินตนเอง

เป้าหมาย	ผลการดำเนินงาน	คะแนนการประเมินตนเอง	การบรรลุเป้าหมาย
๖ ข้อ	๖ ข้อ	๕ คะแนน	บรรลุ

การวิเคราะห์จุดแข็งและจุดที่ควรพัฒนา องค์กรประกอบที่ ๒

จุดแข็ง

- ๑) มีการแต่งตั้งคณะกรรมการบริหารความเสี่ยงประจำสำนักทะเบียนและวัดผล
- ๒) สำนักทะเบียนและวัดผลมีความเสี่ยงอยู่ในระดับน้อย

จุดที่ควรพัฒนา

- ๑) ควรมีการอบรมพัฒนาบุคลากรให้มีประสิทธิภาพในการทำงานอย่างต่อเนื่อง

แนวทางเสริมจุดแข็งและปรับปรุงจุดที่ควรพัฒนา (ให้ระบุกรอบเวลา บุคคลหรือส่วนงานที่รับผิดชอบ)

- ๑) ควรมีการอบรมเจ้าหน้าที่ทะเบียนให้มีความรู้ที่มีประสิทธิภาพมากยิ่งขึ้นอย่างต่อเนื่อง

องค์ประกอบที่ ๓ ระบบและกลไกการประกันคุณภาพ

ตัวบ่งชี้ที่ ๓.๑ : ระบบและกลไกการประกันคุณภาพภายใน

ชนิดของตัวบ่งชี้ : กระบวนการ

ช่วงเวลาข้อมูล : ปีการศึกษา

เกณฑ์มาตรฐาน

ข้อที่	เกณฑ์การประเมิน	ผลการดำเนินงาน	หลักฐาน
๑.	มีระบบและกลไกการประกันคุณภาพภายในที่เหมาะสมและสอดคล้องกับภารกิจและพัฒนาการของส่วนงานและดำเนินการตามระบบที่กำหนด	ระบบและกลไกการประกันคุณภาพภายในของสำนักทะเบียนและวัดผลสรุปได้ดังนี้ ๑. ด้านระบบ ๑) จัดทำขั้นตอนการดำเนินงานโดยกำหนดเป็นปฏิทินกิจกรรมการดำเนินงานประกันคุณภาพภายใน ที่ระบุกิจกรรม และระยะเวลาที่ชัดเจน ๒) จัดทำคู่มือการประกันคุณภาพภายใน ของสำนักทะเบียนและวัดผล ซึ่งสอดคล้องกับการประกันของมหาวิทยาลัย สกอ. และ สมศ. โดยมีการอธิบาย เกณฑ์การประเมิน และแนวทางจัดทำข้อมูลที่ชัดเจนเป็นรายตัวบ่งชี้ ๒. ด้านกลไก ๑) มีการแต่งตั้งคณะกรรมการดำเนินงานด้านการประกันคุณภาพของสำนักฯ	๓.๑.๑-๑ คู่มือการประกันคุณภาพภายในของสำนักฯ ๓.๑.๑-๒ คำสั่งแต่งตั้งคณะกรรมการดำเนินการการประกันคุณภาพการศึกษา
๒.	มีการกำหนดนโยบายและให้ความสำคัญเรื่องการประกันคุณภาพภายในโดยคณะกรรมการระดับนโยบายและผู้บริหารสูงสุดของส่วนงาน	สำนักทะเบียนและวัดผลประกาศนโยบายและแนว ปฏิบัติในการดำเนินการประกันคุณภาพการศึกษา โดยแต่งตั้งกรรมการประกันคุณภาพประจำสำนักทะเบียนและวัดผล ๑ ชุด ในปีการศึกษา ๒๕๕๖ คณะกรรมการประกันคุณภาพการศึกษาของสำนักทะเบียนและวัดผล ประชุมเพื่อดำเนินงานประกันคุณภาพการศึกษา จำนวน ๒ ครั้ง	๓.๑.๒-๑ คำสั่งแต่งตั้งคณะกรรมการ/คณะทำงานประกันคุณภาพภายในของสำนักฯ ๓.๑.๒-๒ บันทึกการประชุมคณะทำงานประกันคุณภาพภายในของสำนักฯ

ข้อที่	เกณฑ์การประเมิน	ผลการดำเนินงาน	หลักฐาน
๓.	มีการกำหนดตัวบ่งชี้เพิ่มเติมตามอัตลักษณ์ของส่วนงาน	<p>สำนักทะเบียนและวัดผลกำหนดอัตลักษณ์ของส่วนงานว่า “บริการดี รวดเร็ว ถูกต้อง โปร่งใส ด้วยความยิ้มแย้มแจ่มใส”</p> <p>สำนักทะเบียนและวัดผลกำหนดตัวบ่งชี้เพิ่มตามอัตลักษณ์ของส่วนงานจำนวน ๕ ตัวบ่งชี้ ดังนี้</p> <p>๑. ตัวบ่งชี้ที่ ๔.๑ บัณฑิตปริญญาตรีที่ได้ออกงานทำหรือประกอบอาชีพอิสระภายใน ๑ ปี</p> <p>๒. ตัวบ่งชี้ที่ ๔.๒ การประชุมคณะกรรมการประจำสำนักทะเบียนและวัดผล มีตัวชี้วัด ๖ ตัวชี้วัด</p> <p>๓. ตัวบ่งชี้ที่ ๔.๓ ระบบและกลไกการจัดงานทะเบียนประวัตินิติ มีตัวชี้วัด ๗ ตัวชี้วัด</p> <p>๔. ตัวบ่งชี้ที่ ๔.๔ ระบบและกลไกการประเมินผลการศึกษา มีตัวชี้วัด ๖ ตัวชี้วัด</p> <p>๕. ตัวบ่งชี้ที่ ๔.๕ การพัฒนาการให้บริการแบบเบ็ดเสร็จในขั้นตอนเดียว (One Stop Service) มีตัวชี้วัด ๖ ตัวชี้วัด</p>	๓.๑.๓ คู่มือการประกันคุณภาพภายในของสำนักฯ
๔.	<p>มีการดำเนินงานด้านการประกันคุณภาพภายในที่ครบถ้วน ประกอบด้วย</p> <p>๑) การควบคุม ติดตามการดำเนินงาน และประเมินคุณภาพ</p> <p>๒) การจัดทำรายงานการประเมินตนเอง และ</p> <p>๓) การนำผลการประเมินคุณภาพไปทำแผนการพัฒนาคุณภาพของส่วนงาน</p>	<p>สำนักทะเบียนและวัดผลได้ดำเนินงานด้านการประกันคุณภาพภายใน ๒ องค์ประกอบ คือ</p> <p>๑. การควบคุม ติดตามการดำเนินงาน และประเมินคุณภาพ ดังนี้</p> <p>๑) มีการจัดวางระบบและกลไกการประกันคุณภาพ ที่มีกระบวนการขั้นตอนและแผนการดำเนินงานประเมินคุณภาพในแต่ละปีการศึกษาที่ชัดเจน พร้อมทั้งมีการจัดโครงสร้างการบริหารการประกันคุณภาพ มีคณะกรรมการดำเนินงานตามนโยบาย</p> <p>๒) มีการกำหนดองค์ประกอบคุณภาพตัวบ่งชี้และเกณฑ์การประเมินตัวบ่งชี้ที่เหมาะสมกับส่วนงาน</p>	<p>๓.๑.๔-๑ บันทึกการประชุม สำนักฯ ประจำเดือน มี.ค. ๕๗</p> <p>๓.๑.๔-๒ รายงานการประเมินตนเอง (SAR) ของสำนักฯ</p>

ข้อที่	เกณฑ์การประเมิน	ผลการดำเนินงาน	หลักฐาน
		<p>๓) มีการกำหนดเป้าหมายตามตัวบ่งชี้เพื่อการประกันคุณภาพ</p> <p>๔) จัดประชุมแลกเปลี่ยนเรียนรู้งานประกันกับกองวิชาการ สำนักงานอธิการบดี</p> <p>๕) มีการจัดทำรายงานประเมินตนเองตามรูปแบบที่มหาวิทยาลัยกำหนดเพื่อเป็นเอกสารรับประเมิน</p> <p>๒. จัดทำรายงานประจำปีเพื่อการประกันคุณภาพ ซึ่งเป็นรายงานการประเมินตนเอง โดยมีกระบวนการดังนี้</p> <p>๑) แต่งตั้งคณะกรรมการประกันคุณภาพการศึกษา</p> <p>๒) รายงานผลการดำเนินงานและประเมินตนเองตามมาตรฐานองค์ประกอบตัวบ่งชี้ และเกณฑ์การประเมิน</p>	
๕.	มีการนำผลการประกันคุณภาพภายในมาปรับปรุงการทำงานและส่งผลให้มีการพัฒนาผลการดำเนินงาน		
๖.	มีระบบสารสนเทศที่ให้ข้อมูลสนับสนุนการประกันคุณภาพการศึกษาภายในของมหาวิทยาลัย	<p>ระบบสารสนเทศต่างๆ ที่สำนักทะเบียนและวัดผลได้จัดทำและพัฒนาขึ้นสามารถนำข้อมูลมาใช้ในการสนับสนุนการดำเนินงานประกันคุณภาพการศึกษา ดังนี้</p> <p>๑) ระบบทะเบียนออนไลน์ (AVS CALLER)</p> <p>๒) เว็บไซต์ของส่วนงาน คือ ส่วนทะเบียนนิสิต ได้แก่ reg.mcu.ac.th/registrar ส่วนประเมินผลการศึกษา ได้แก่ reg.mcu.ac.th/eval และจัดทำเว็บไซต์สำหรับให้นิสิตตรวจสอบผลการศึกษา คือ regweb.mcu.ac.th</p>	<p>๓.๑.๖-๑ ระบบทะเบียนออนไลน์</p> <p>๓.๑.๖-๒ เว็บไซต์ ของส่วนทะเบียนนิสิต reg.mcu.ac.th/registrar</p> <p>๓.๑.๖-๓ เว็บไซต์ ของส่วนประเมินผลการศึกษา reg.mcu.ac.th/eval</p> <p>๓.๑.๖-๔ เว็บไซต์ ตรวจสอบผลการศึกษา regweb.mcu.ac.th</p> <p>๓.๑.๖-๕ คู่มือทะเบียนออนไลน์</p>

ข้อที่	เกณฑ์การประเมิน	ผลการดำเนินงาน	หลักฐาน
๗.	มีส่วนร่วมของผู้มีส่วนได้ส่วนเสียในการประกันคุณภาพภายใน โดยเฉพาะผู้ใช้บริการตามภารกิจของส่วนงาน	มีการประเมินความพึงพอใจ ของอาจารย์ เจ้าหน้าที่ และนิสิต ต่อการให้บริการทั้งในส่วนทะเบียนนิสิตและส่วนประเมินผล การศึกษา	๓.๑.๗ รายงานผลการประเมินความพึงพอใจผู้ใช้บริการของสำนักทะเบียนและวัดผล
๘.	มีเครือข่ายการแลกเปลี่ยนเรียนรู้ด้านการประกันคุณภาพระหว่างส่วนงานและมีกิจกรรมร่วมกัน	มีการประชุมร่วมกันระหว่างกองวิชาการ กับสำนักทะเบียนและวัดผล เรื่องการประกันคุณภาพภายใน มีการเข้าร่วมประชุมเชิงปฏิบัติการ เรื่อง การเตรียมความพร้อมรับตรวจประเมินคุณภาพภายในของส่วนงานสนับสนุน กับ ฝ่ายมาตรฐานและคุณภาพการศึกษา กองวิชาการ สำนักงานอธิการบดี	๓.๑.๘-๑ บันทึกการประชุมคณะทำงานประกันคุณภาพภายในของสำนักฯ ๓.๑.๘-๒ บันทึกข้อความเกี่ยวกับการประกันคุณภาพภายใน
๙.	มีแนวปฏิบัติที่ดีหรืองานวิจัยด้านการประกันคุณภาพในส่วนงานพัฒนาขึ้น และเผยแพร่ให้ส่วนงานอื่นสามารถนำไปใช้ประโยชน์		

เกณฑ์การประเมิน

คะแนน ๑	คะแนน ๒	คะแนน ๓	คะแนน ๔	คะแนน ๕
มีการดำเนินการ ๑ ข้อ	มีการดำเนินการ ๒ หรือ ๓ ข้อ	มีการดำเนินการ ๔ หรือ ๕ หรือ ๖ ข้อ	มีการดำเนินการ ๗ หรือ ๘ ข้อ	มีการดำเนินการ ๙ ข้อ

การประเมินตนเอง

เป้าหมาย	ผลการดำเนินงาน	คะแนนการประเมินตนเอง	การบรรลุเป้าหมาย
๖ ข้อ	๗ ข้อ	๔ คะแนน	บรรลุ

การวิเคราะห์จุดแข็งและจุดที่ควรพัฒนา องค์กรประกอบที่ ๓

จุดแข็ง

- ๑) ได้รับความร่วมมือจากฝ่ายมาตรฐานและคุณภาพการศึกษา กองวิชาการ สำนักงานอธิการบดี ในการให้ช่วยเหลือในการจัดทำประกันคุณภาพภายใน
- ๒) มีระบบสารสนเทศที่สามารถใช้งานได้อย่างมีประสิทธิภาพ

จุดที่ควรพัฒนา

- ๑) ได้รับการประเมินเป็นครั้งแรก ทำให้ไม่สามารถนำผลการประเมินไปปรับปรุงและพัฒนาส่วนงานให้มีประสิทธิภาพได้

แนวทางเสริมจุดแข็งและปรับปรุงจุดที่ควรพัฒนา (ให้ระบุกรอบเวลา บุคคลหรือส่วนงานที่รับผิดชอบ)

๑) มีการประเมินผลการดำเนินงานปีละอย่างน้อย ๒ ครั้ง เพื่อกระตุ้นให้ส่วนงานพัฒนาตนเองได้ในระดับที่ดีขึ้น

องค์ประกอบที่ ๔ การบริหารจัดการภารกิจหลัก

ตัวบ่งชี้ที่ ๔.๑ : บัณฑิตปริญญาตรีที่ได้งานทำหรือประกอบอาชีพอิสระภายใน ๑ ปี

ชนิดของตัวบ่งชี้ : ผลผลิต/ผลกระทบ

ช่วงเวลาข้อมูล : ปีการศึกษา

ผลการดำเนินงาน

ที่	ส่วนงาน	ผลการดำเนินงาน			คะแนนประเมิน เมื่อใช้ บัญญัติไตรยางค์เทียบ ร้อยละ ๑๐๐ = ๕	ระดับ คุณภาพ
		ตัวตั้ง ตัวหาร	X ๑๐๐	ผลลัพธ์		
๑	ส่วนกลาง	๕๕	X ๑๐๐	๑๐๐	๕	ดีมาก
		๕๕				
๒	วิทยาเขตขอนแก่น	๒๐	X ๑๐๐	๑๐๐	๕	ดีมาก
		๒๐				
๓	วิทยาเขตเชียงใหม่	๒๓	X ๑๐๐	๘๕.๑๙	๔.๒๕	ดี
		๒๗				
๔	วิทยาเขตนครราชสีมา	๑๘	X ๑๐๐	๑๐๐	๕	ดีมาก
		๑๘				
๕	วิทยาเขตนครศรีธรรมราช	๑๑	X ๑๐๐	๑๐๐	๕	ดีมาก
		๑๑				
๖	วิทยาเขตบาหลีศึกษาพุทธโฆส	๑๐	X ๑๐๐	๑๐๐	๕	ดีมาก
		๑๐				
๗	วิทยาเขตพะเยา	๖๓	X ๑๐๐	๑๐๐	๕	ดีมาก
		๖๓				
๘	วิทยาเขตแพร่	๕๖	X ๑๐๐	๑๐๐	๕	ดีมาก
		๕๖				
๙	วิทยาเขตสุรินทร์	๓๗	X ๑๐๐	๑๐๐	๕	ดีมาก
		๓๗				
๑๐	วิทยาเขตหนองคาย	๔๐	X ๑๐๐	๑๐๐	๕	ดีมาก
		๔๐				
๑๑	วิทยาเขตอุบลราชธานี	๒๘	X ๑๐๐	๙๓.๓๓	๔.๖๖	ดี
		๓๐				
๑๒	วิทยาลัยสงฆ์เชียงราย	๗๐	X ๑๐๐	๑๐๐	๕	ดีมาก
		๗๐				

ที่	ส่วนงาน	ผลการดำเนินงาน			คะแนนประเมิน เมื่อใช้ บัญญัติไตรยางค์เทียบ ร้อยละ ๑๐๐ = ๕	ระดับ คุณภาพ
		ตัวตั้ง	X ๑๐๐	ผลลัพธ์		
		ตัวหาร				
๑๓	วิทยาลัยสงฆ์นครพนม	๘	X ๑๐๐	๑๐๐	๕	ดีมาก
		๘				
๑๔	วิทยาลัยสงฆ์นครลำปาง	๓๖	X ๑๐๐	๙๒.๓๐	๔.๖๑	ดี
		๓๙				
๑๕	วิทยาลัยสงฆ์นครสวรรค์	๑๙	X ๑๐๐	๑๐๐	๕	ดีมาก
		๑๙				
๑๖	วิทยาลัยสงฆ์บุรีรัมย์	๑๔	X ๑๐๐	๑๐๐	๕	ดีมาก
		๑๔				
๑๗	วิทยาลัยสงฆ์ปัตตานี	๔๘	X ๑๐๐	๙๗.๙๕	๔.๘๙	ดี
		๔๙				
๑๘	วิทยาลัยสงฆ์พุทธชินราช	๑๕	X ๑๐๐	๑๐๐	๕	ดีมาก
		๑๕				
๑๙	วิทยาลัยสงฆ์พุทธโสธร	๑๑	X ๑๐๐	๘๔.๖๑	๔.๒๓	ดี
		๑๓				
๒๐	วิทยาลัยสงฆ์ลำพูน	๖๓	X ๑๐๐	๑๐๐	๕	ดีมาก
		๖๓				
๒๑	วิทยาลัยสงฆ์เลย	๔๑	X ๑๐๐	๙๑.๑๑	๔.๕๐	ดี
		๔๕				
๒๒	วิทยาลัยสงฆ์ศรีสะเกษ	๒	X ๑๐๐	๑๐๐	๕	ดีมาก
		๒				
๒๓	ห้องเรียนจังหวัดร้อยเอ็ด	๓	X ๑๐๐	๑๐๐	๕	ดีมาก
		๓				
๒๔	ห้องเรียนวัดไชยชุมพลชนะสงคราม	๔	X ๑๐๐	๑๐๐	๕	ดีมาก
		๔				
๒๕	ห้องเรียนวัดพัฒนาราม	๑๔	X ๑๐๐	๑๐๐	๕	ดีมาก
		๑๔				
๒๖	หน่วยวิทยบริการจังหวัดชัยภูมิ	๑๓	X ๑๐๐	๑๐๐	๕	ดีมาก
		๑๓				
๒๗	หน่วยวิทยบริการจังหวัดสกลนคร	๘	X ๑๐๐	๑๐๐	๕	ดีมาก
		๘				

ที่	ส่วนงาน	ผลการดำเนินงาน			คะแนนประเมิน เมื่อใช้ บัญญัติไตรยางค์เทียบ ร้อยละ ๑๐๐ = ๕	ระดับ คุณภาพ
		ตัวตั้ง	X ๑๐๐	ผลลัพธ์		
		ตัวหาร				
๒๘	หน่วยวิทยบริการวัดบรมธาตุ	๒	X ๑๐๐	๑๐๐	๕	ดีมาก
		๒				
๒๙	หน่วยวิทยบริการวัดป่าประดู่	๐	X ๑๐๐	๐	๐	ปรับปรุง
		๔				
๓๐	หน่วยวิทยบริการวัดไผ่ล้อม	๒	X ๑๐๐	๑๐๐	๕	ดีมาก
		๒				
๓๑	หน่วยวิทยบริการวัดพระรูป	๓๑	X ๑๐๐	๑๐๐	๕	ดีมาก
		๓๑				
๓๒	หน่วยวิทยบริการวัดไร่ขิง	๑	X ๑๐๐	๑๐๐	๕	ดีมาก
		๑				
๓๓	หน่วยวิทยบริการวัดสามพราน	๑๕	X ๑๐๐	๑๐๐	๕	ดีมาก
		๑๕				
๓๔	หน่วยวิทยบริการวัดหนองขุนชาติ	๕	X ๑๐๐	๑๐๐	๕	ดีมาก
		๕				
๓๕	หน่วยวิทยบริการวัดหมอนไม้	๑	X ๑๐๐	๑๐๐	๕	ดีมาก
		๑				
๓๖	หน่วยวิทยบริการวัดใหญ่อินทาราม	๑๙	X ๑๐๐	๑๐๐	๕	ดีมาก
		๑๙				
๓๗	หน่วยวิทยบริการวัดพุทธรังษิวันโชติกา ราม	๑๗	X ๑๐๐	๑๐๐	๕	ดีมาก
		๑๗				
๓๘	หน่วยวิทยบริการวัดไพโรสถ์ศักดา ราม	๒๙	X ๑๐๐	๑๐๐	๕	ดีมาก
		๒๙				
๓๙	หน่วยวิทยบริการวัดหงษ์ประดิษฐา ราม	๒	X ๑๐๐	๕๐.๐๐	๒.๕๐	ดี
		๔				
๔๐	หน่วยวิทยบริการวัดหลวงพ่อดุสิตธรรม กายาราม	๓	X ๑๐๐	๑๐๐	๕	ดีมาก
		๓				
รวมทั้งสิ้น		๘๕๗	X ๑๐๐	๙๗.๔๙	๔.๘๗	ดีมาก
		๘๗๙				

สรุปผลการดำเนินงาน

ที่	รายการ	จำนวน
๑.	บัณฑิตระดับปริญญาตรีที่สำเร็จการศึกษา	๓,๖๔๑
๒.	บัณฑิตปริญญาตรีที่เป็นบรรพชิตสำเร็จการศึกษา (อุปสมบท)	๒,๓๗๐
๓.	บัณฑิตปริญญาตรีที่เป็นคฤหัสถ์สำเร็จการศึกษา	๑,๒๗๑
๔.	จำนวนบัณฑิตที่ตอบแบบสำรวจ	๓,๒๑๒
๕.	ร้อยละของบัณฑิตที่ตอบแบบสำรวจต่อบัณฑิตทั้งหมด	๘๘.๒๑
๖.	บัณฑิตปริญญาตรีที่เป็นคฤหัสถ์ตอบแบบสำรวจ	๘๗๙
๗.	บัณฑิตคฤหัสถ์ได้งานทำหรือประกอบอาชีพอิสระภายใน ๑ ปี	๘๕๗
๘.	ร้อยละของบัณฑิตปริญญาตรีที่ได้งานทำหรือประกอบอาชีพอิสระภายใน ๑ ปี ต่อจำนวนบัณฑิตคฤหัสถ์ที่ตอบแบบสอบถามทั้งหมด	๙๗.๔๙
๙.	แปลงค่าร้อยละของของบัณฑิตปริญญาตรีที่ได้งานทำหรือประกอบอาชีพอิสระภายใน ๑ ปี เทียบกับคะแนนเต็ม ๕ โดยกำหนดให้คะแนนเต็ม ๕ เท่ากับร้อยละ ๑๐๐	๔.๘๗

การประเมินตนเอง

เป้าหมาย	ผลการดำเนินงาน	คะแนนการประเมินตนเอง	การบรรลุเป้าหมาย
ร้อยละ ๘๐	ร้อยละ ๙๗.๔๙	๔.๘๗	บรรลุ

รายการหลักฐาน

รหัสเอกสาร/ หลักฐาน	ชื่อรายการหลักฐาน/เอกสาร
๔.๑-๑	รายงานสำรวจผลบัณฑิตปริญญาตรีที่ได้งานทำหรือประกอบอาชีพอิสระภายใน ๑ ปี ของมหาวิทยาลัยมหาจุฬาลงกรณราชวิทยาลัย ปีการศึกษา ๒๕๕๖
๔.๑-๒	หนังสือพิธีประสาทปริญญา ประจำปี ๒๕๕๖/2013

ตัวบ่งชี้ที่ ๔.๒ : การประชุมคณะกรรมการประจำสำนักทะเบียนและวัดผล
ชนิดของตัวบ่งชี้ : กระบวนการ
ช่วงเวลาข้อมูล : ปีการศึกษา
เกณฑ์มาตรฐาน

ข้อที่	เกณฑ์การประเมิน	ผลการดำเนินงาน	หลักฐาน
๑.	มีการกำหนดแผนการประชุม คณะกรรมการประจำสำนัก ทะเบียนและวัดผล อย่างน้อยปีละ ๖ ครั้ง		
๒.	มีการประชุมตามแผน ไม่ต่ำกว่า ร้อยละ ๘๐		
๓.	มีการส่งวาระการประชุมให้คณะ กรรมประจำสำนักทะเบียนและ วัดผลล่วงหน้าก่อนประชุมไม่น้อย กว่า ๗ วันทำการ		
๔.	มีการทำคำสั่ง/ประกาศ ตามมติ คณะกรรมการประจำสำนัก ทะเบียนและวัดผลภายใน ๗ วัน ทำการ นับจากวันประชุม		
๕.	มีการแจ้งมติคณะกรรมการประจำ สำนักทะเบียนและวัดผลให้ส่วน งานที่เกี่ยวข้องเพื่อทราบและ ปฏิบัติ ภายใน ๗ วันทำการ นับ จากวันประชุม		
๖.	มีการทำบันทึกการประชุมและ เสนอผู้อำนวยการสำนักทะเบียน และวัดผล เพื่อลงนามรับรอง บันทึกการประชุม ภายใน ๑๐ วัน ทำการ นับจากวันประชุม		

เกณฑ์การประเมิน

คะแนน ๑	คะแนน ๒	คะแนน ๓	คะแนน ๔	คะแนน ๕
มีการดำเนินการ ๑ หรือ ๒ ข้อ	มีการดำเนินการ ๓ ข้อ	มีการดำเนินการ ๔ ข้อ	มีการดำเนินการ ๕ ข้อ	มีการดำเนินการ ๖ ข้อ

การประเมินตนเอง

เป้าหมาย	ผลการดำเนินงาน	คะแนนการประเมินตนเอง	การบรรลุเป้าหมาย
○ ข้อ	○ ข้อ	○ คะแนน	ไม่บรรลุ

การวิเคราะห์จุดแข็งและจุดที่ควรพัฒนา องค์กรประกอบที่ ๑

จุดแข็ง

ไม่มี

จุดที่ควรพัฒนา

- ๑) ควรริบดำเนินการแต่งตั้งคณะกรรมการประจำสำนัก

แนวทางเสริมจุดแข็งและปรับปรุงจุดที่ควรพัฒนา (ให้ระบุกรอบเวลา บุคคลหรือส่วนงานที่รับผิดชอบ)

- ๑) มีการแต่งตั้งคณะกรรมการประจำสำนักภายในปีการศึกษา ๒๕๕๗

ตัวบ่งชี้ที่ ๔.๓ : ระบบและกลไกการจัดการงานทะเบียนประวัตินิสิต
 ชนิดของตัวบ่งชี้ : กระบวนการ
 ช่วงเวลาข้อมูล : ปีการศึกษา

เกณฑ์มาตรฐาน

ข้อที่	เกณฑ์การประเมิน	ผลการดำเนินงาน	หลักฐาน
๑.	มีระบบและกลไกการจัดการงานทะเบียนประวัตินิสิตที่ครอบคลุมทุกระดับการศึกษาและทุกส่วนงาน และดำเนินการตามระบบที่กำหนด	มีระบบทะเบียนออนไลน์ ในการบริหารจัดการด้านประวัตินิสิตที่ครอบคลุมทุกระดับการศึกษาและทุกส่วนงาน มีการอบรมเจ้าหน้าที่ทะเบียนในการใช้ระบบทะเบียนออนไลน์ทั่วประเทศ	๔.๓.๑-๑ ระบบทะเบียนออนไลน์ (CALLER) ๔.๓.๑-๒ บันทึกข้อความเรื่องเข้ารับการอบรมระบบทะเบียนออนไลน์จากหน่วยงานต่างๆ
๒.	มีการบันทึกข้อมูลทะเบียนประวัตินิสิตผ่านระบบอินเทอร์เน็ตและมีการคิดจำนวนนิสิตเต็มเวลาเทียบเท่า (Full Time Equivalent Student : FTES)	มีการบันทึกข้อมูลทะเบียนประวัตินิสิต ผ่านระบบทะเบียนออนไลน์ และนิสิตสามารถตรวจสอบความถูกต้องผ่านเว็บไซต์ regweb.mcu.ac.th มีการลงทะเบียนเรียนผ่านระบบทะเบียนออนไลน์ มีการคิดจำนวนนิสิตเต็มเวลาเทียบเท่า (Full Time Equivalent Student : FTES)	๔.๓.๒-๑ ระบบทะเบียนออนไลน์ (AVS CALLER) ๔.๓.๒-๒ เว็บไซต์ regweb.mcu.ac.th ๔.๓.๒-๓ ใบสมัครเรียน ๔.๓.๒-๔ สรุปผลการลงทะเบียน (FTES) ประจำปี ๒๕๕๖
๓.	มีการจัดบริการข้อมูลข่าวสารการรับนิสิตและการศึกษา	มีการจัดทำเว็บไซต์ของส่วนทะเบียนนิสิต คือ reg.mcu.ac.th เฟสบุ๊ก www.facebook.com/ ส่วนทะเบียนนิสิต ร่วมกับส่วนเทคโนโลยีสารสนเทศจัดทำเว็บไซต์เผยแพร่ การรับสมัครนิสิตใหม่ คือ admission.mcu.ac.th มีการจัดทำแผ่นพับ ป้าย ประชาสัมพันธ์การรับสมัคร มีการประชาสัมพันธ์โดยส่งหนังสือถึงเจ้าอาวาส เจ้าสำนักเรียนโรงเรียนพระปริยัติธรรม และสนามอบรมบาลี	๔.๓.๓-๑ เว็บไซต์ reg.mcu.ac.th/registrar ๔.๓.๓-๒ เฟสบุ๊ก www.facebook.com/ ส่วนทะเบียนนิสิต ๔.๓.๓-๓ เว็บไซต์ admission.mcu.ac.th ๔.๓.๓-๔ แผ่นพับ ป้าย ประชาสัมพันธ์ ๔.๓.๓-๕ หนังสือออกต่างๆ

ข้อที่	เกณฑ์การประเมิน	ผลการดำเนินงาน	หลักฐาน
๔.	มีการประเมินความพึงพอใจของบุคลากรและนิสิตผู้ระบบงานทะเบียนประวัตินิสิต ไม่ต่ำกว่า ๓.๕๑ จากคะแนนเต็ม ๕	มีการแจกแบบสำรวจความพึงพอใจของบุคลากรและนิสิตผู้ระบบงานทะเบียนประวัตินิสิต ได้ระดับ ๔.๒๒	๔.๓.๔-๑ แบบสำรวจความพึงพอใจ ๔.๓.๔-๒ บทสรุปผลสำรวจความพึงพอใจของบุคลากรและนิสิตผู้ระบบงานทะเบียนประวัตินิสิต
๕.	มีการนำผลการประเมินความพึงพอใจของบุคลากรและนิสิตไปปรับปรุงระบบงานทะเบียนประวัตินิสิต	มีการประชุมส่วนงาน และนำผลการประเมินความพึงพอใจแจ้งให้เจ้าหน้าที่ทราบ และแก้ไขกระบวนการการรับสมัครนิสิตและการให้บริการนิสิตให้ดียิ่งขึ้น	๔.๓.๕-๑ บันทึกการประชุมของส่วนทะเบียนนิสิต ๔.๓.๕-๒ สรุปผลการประเมินความพึงพอใจ
๖.	มีการจัดทำรายงานสถิตินิสิตทุกระดับประจำปีการศึกษานำเสนอผู้บริหารและสภาวิชาการ	มีการจัดทำรายงานสถิตินิสิตทุกระดับการศึกษา และนำเสนอผู้บริหารและสภาวิชาการทราบ ภายในวันที่ ๓๐ มิถุนายนของทุกปี	๔.๓.๖-๑ หนังสือข้อมูลสถิตินิสิต ปีการศึกษา ๒๕๕๖ ๔.๓.๖-๒ หนังสือข้อมูลนิสิตต่างชาติ ปีการศึกษา ๒๕๕๖ ๔.๓.๖-๓ บันทึกข้อความ
๗.	มีการส่งข้อมูลประวัตินิสิตทุกระดับแก่หน่วยงานต้นสังกัดตามระยะเวลาที่กำหนด	มีการส่งข้อมูลประวัตินิสิตบนเว็บไซต์ของสำนักงานคณะกรรมการการอุดมศึกษา (สกอ.) ปีการศึกษาละ ๓ ครั้ง คือ ข้อมูลนิสิตรายบุคคล ครั้งที่ ๑ ภายในวันที่ ๓๐ กรกฎาคม ครั้งที่ ๒ ภายในวันที่ ๓๐ ธันวาคมของทุกปี ข้อมูลนิสิตต่างประเทศ ภายในวันที่ ๓๐ กรกฎาคม ของทุกปี	๔.๓.๗ รายงานผลการส่งข้อมูลประวัตินิสิตให้ สกอ.

เกณฑ์การประเมิน

คะแนน ๑	คะแนน ๒	คะแนน ๓	คะแนน ๔	คะแนน ๕
มีการดำเนินการ ๑ หรือ ๒ ข้อ	มีการดำเนินการ ๓ ข้อ	มีการดำเนินการ ๔ ข้อ	มีการดำเนินการ ๕ หรือ ๖ ข้อ	มีการดำเนินการ ๗ ข้อ

การประเมินตนเอง

เป้าหมาย	ผลการดำเนินงาน	คะแนนการประเมินตนเอง	การบรรลุเป้าหมาย
๗ ข้อ	๗ ข้อ	๕ คะแนน	บรรลุ

การวิเคราะห์จุดแข็งและจุดที่ควรพัฒนา องค์กรประกอบที่ ๔

จุดแข็ง

- ๑) มีระบบทะเบียนออนไลน์ในการรองรับฐานข้อมูลของนิสิตจำนวนมาก
- ๒) ผู้บริหาร เจ้าหน้าที่และนิสิตสามารถเข้าไปตรวจสอบและใช้ประโยชน์จากระบบทะเบียนออนไลน์ได้

จุดที่ควรพัฒนา

- ๑) ควรพัฒนาเจ้าหน้าที่ให้มีความชำนาญในการใช้ระบบทะเบียนออนไลน์อย่างต่อเนื่อง
- ๒) ควรมีการบรรจุตำแหน่ง เจ้าหน้าที่ทะเบียน เพื่อพัฒนาศักยภาพการทำงานที่มีประสิทธิภาพ

แนวทางเสริมจุดแข็งและปรับปรุงจุดที่ควรพัฒนา (ให้ระบุกรอบเวลา บุคคลหรือส่วนงานที่รับผิดชอบ)

- ๑) ควรส่งเสริมให้หน่วยงานที่เกี่ยวข้องนำข้อมูลจากระบบไปใช้ประโยชน์ให้เกิดประสิทธิภาพสูงสุด

ตัวบ่งชี้ที่ ๔.๔ : ระบบและกลไกการประเมินผลการศึกษา
 ชนิดของตัวบ่งชี้ : กระบวนการ
 ช่วงเวลาข้อมูล : ปีการศึกษา
 เกณฑ์มาตรฐาน

ข้อที่	เกณฑ์การประเมิน	ผลการดำเนินงาน	หลักฐาน
๑.	มีระบบและกลไกการประเมินผลการศึกษา และดำเนินการตามระบบที่กำหนด	ระบบและกลไกการประเมินผลการศึกษา มีดังนี้ ๑) ด้านระบบ ๑.๑) ร่วมกับมหาวิทยาลัยจัดทำข้อบังคับว่าด้วยการศึกษาระดับปริญญาตรี โท เอก ๑.๒) มีการพัฒนาระบบการวัดผล และแจ้งผลการศึกษา ๒) ด้านกลไก ๒.๑) มีโครงสร้างการบริหารสำนักทะเบียนและวัดผล ๒.๒) มีการแต่งตั้งคณะกรรมการหรือคณะทำงานหรือผู้รับผิดชอบ (ตามภาระงาน) ๒.๓) มีการประชุมภาระงานบุคคล	๔.๔.๑-๑ คู่มือนิสิต ๔.๔.๑-๒ ระบบทะเบียนออนไลน์ ๔.๔.๑-๓ คู่มือการใช้งานระบบบริการการศึกษานานาชาติเน็ตสำหรับผู้บริหาร ๔.๔.๑-๔ คู่มือการใช้ระบบการศึกษาสำหรับอาจารย์ ๔.๔.๑.๕ คู่มือระบบบริการการศึกษาผ่านเครือข่ายอินเทอร์เน็ต ๔.๔.๑.๖ โครงสร้างการบริหารงานสำนักทะเบียนและวัดผล ๔.๔.๑.๗ คำสั่งแต่งตั้งคณะทำงานประจำสำนักฯ
๒.	มีการจัดทำฐานข้อมูลหลักสูตรและปริญญาของสถาบันการศึกษาที่ได้รับการรับรองทั้งในประเทศและต่างประเทศ	มีระบบทะเบียนออนไลน์ในการบันทึกหลักสูตร รายวิชา และโครงสร้างของหลักสูตร มีการจัดทำเว็บไซต์เผยแพร่ข้อมูลเกี่ยวกับหลักสูตรอย่างชัดเจน	๔.๔.๒-๑ ระบบทะเบียนออนไลน์ ๔.๔.๒-๒ เว็บไซต์ reg.mcu.ac.th/eval
๓.	มีการจัดทำตารางเรียน ตารางสอน และตารางสอบออนไลน์สำหรับนิสิตและอาจารย์	ได้จัดทำตารางเรียน ตารางสอน และตารางสอบร่วมกับคณะต่างๆ จัดทำตารางเรียน ตารางสอน และตารางสอบ ผ่านระบบทะเบียนออนไลน์และเว็บไซต์ reg.mcu.ac.th/eval	๔.๔.๓-๑ ระบบทะเบียนออนไลน์ ๔.๔.๓-๒ เว็บไซต์ reg.mcu.ac.th/eval ๔.๔.๓-๓ คู่มือการสอบวัดผลประจำปีการศึกษา ๒๕๕๖ ๔.๔.๓-๔ ปฏิทินการศึกษา

ข้อที่	เกณฑ์การประเมิน	ผลการดำเนินงาน	หลักฐาน
			๔.๔.๓-๕ รวมบันทึก ข้อความเกี่ยวกับการเรียน การสอน และการสอบ
๔.	มีการวิเคราะห์คุณภาพของ ข้อสอบและจัดเก็บในคลังข้อสอบ โดยใช้คอมพิวเตอร์	มีการประชุมคัดเลือกข้อสอบ กลาง และออกข้อสอบกลาง โดย ผู้เชี่ยวชาญและคณาจารย์ประจำ มหาวิทยาลัย มีการบันทึกและจัดเก็บข้อสอบ ในฐานข้อมูลระบบคอมพิวเตอร์ จำนวน ๑๐ รายวิชา	๔.๔.๔-๑ โครงการจัดทำ ข้อสอบกลาง ๔.๔.๔-๒ บันทึกการประชุม ๔.๔.๔-๓ คลังข้อสอบ ๔.๔.๔-๔ คู่มือการจัดสอบ ด้วยข้อสอบกลาง ๔.๔.๔-๕ คำสั่งแต่งตั้ง คณะกรรมการข้อสอบกลาง
๕.	มีการแจ้งผลการศึกษาแก่นิสิต ภายใน ๓๐ วันนับแต่วันสิ้นสุดการ สอบแต่ละภาคการศึกษา	มีระบบบันทึกผลการศึกษา ออนไลน์ มีระบบตรวจผลการศึกษา ออนไลน์ (regweb.mcu.ac.th) กำหนดให้อาจารย์ประจำวิชา ส่งผลการศึกษาภายใน ๓๐ วัน นับจากวันสิ้นสุดการสอบของ ภาคการศึกษานั้นๆ	๔.๔.๕-๑ ระบบบันทึกผล การศึกษาออนไลน์ (CALLER) ๔.๔.๕-๒ ระบบตรวจผล การศึกษาออนไลน์ (regweb.mcu.ac.th) ๔.๔.๕-๓ คู่มือระบบบริการ การศึกษาผ่านเครือข่าย อินเทอร์เน็ต
๖.	มีการออกเอกสารใบแสดงผล การศึกษา (Transcript) ภาษาไทย และภาษาอังกฤษแก่ผู้ยื่นคำร้อง ภายใน ๓ วันทำการ นับจากวันยื่น คำร้อง	ได้ดำเนินการให้มีการยื่นคำ ร้อง และทำการตรวจสอบ สถานะการสำเร็จการศึกษา จึง ออกเอกสารใบแสดงผลการศึกษา (Transcript) ภายใน ๑ วันทำ การ	๔.๔.๖-๑ ใบคำร้อง ๔.๔.๖-๒ ใบแสดงผล การศึกษา (Transcript)

เกณฑ์การประเมิน

คะแนน ๑	คะแนน ๒	คะแนน ๓	คะแนน ๔	คะแนน ๕
มีการดำเนินการ ๑ ข้อ	มีการดำเนินการ ๒ ข้อ	มีการดำเนินการ ๓ ข้อ	มีการดำเนินการ ๔ หรือ ๕ ข้อ	มีการดำเนินการ ๖ ข้อ

การประเมินตนเอง

เป้าหมาย	ผลการดำเนินงาน	คะแนนการประเมินตนเอง	การบรรลุเป้าหมาย
๖ ข้อ	๖ ข้อ	๕ คะแนน	บรรลุ

การวิเคราะห์จุดแข็งและจุดที่ควรพัฒนา องค์กรประกอบที่ ๔

จุดแข็ง

- ๑) มีระบบทะเบียนออนไลน์ที่ทันสมัย และรวดเร็วในการบันทึกและตรวจสอบข้อมูล
- ๒) มีระบบการจัดเก็บข้อสอบ (คลังข้อสอบ) รวมถึงคุณภาพของข้อสอบที่เป็นมาตรฐาน สามารถค้นหาเพื่อนำมาใช้และตรวจสอบได้ทันที

จุดที่ควรพัฒนา

- ๑) เจ้าหน้าที่ทะเบียนยังขาดความรู้ความเข้าใจเกี่ยวกับระบบทะเบียนออนไลน์ ทำให้ไม่สามารถใช้ระบบทะเบียนออนไลน์ได้อย่างเต็มประสิทธิภาพ

แนวทางเสริมจุดแข็งและปรับปรุงจุดที่ควรพัฒนา (ให้ระบุกรอบเวลา บุคคลหรือส่วนงานที่รับผิดชอบ)

- ๑) จัดให้มีการอบรมเชิงปฏิบัติการ เพื่อเพิ่มเติมทักษะและประสิทธิภาพการใช้งานระบบทะเบียนออนไลน์ให้กับเจ้าหน้าที่ทะเบียนทั้งในส่วนกลางและส่วนภูมิภาคอย่างสม่ำเสมอ

ตัวบ่งชี้ที่ ๔.๕ : การพัฒนาการให้บริการแบบเบ็ดเสร็จในขั้นตอนเดียว (One Stop Service)

ชนิดของตัวบ่งชี้ : กระบวนการ

ช่วงเวลาข้อมูล : ปีการศึกษา

เกณฑ์มาตรฐาน

ข้อที่	เกณฑ์การประเมิน	ผลการดำเนินงาน	หลักฐาน
๑.	มีการทบทวนการทำงานเพื่อลดขั้นตอน โดยการมีส่วนร่วมของบุคลากรในสำนักทะเบียนและวัดผล	มีการจัดประชุมประจำสำนักฯ เพื่อร่วมกันจัดทำแผนการพัฒนาการให้บริการแบบเบ็ดเสร็จในขั้นตอนเดียว (One Stop Service) โดยให้บุคลากรและส่วนงานร่วมกันวิเคราะห์และหาแนวทางในการดำเนินงานร่วมกัน	๔.๕.๑-๑ บันทึกการประชุมสำนักฯ ประจำเดือน มิ.ย. ๕๖ ๔.๕.๑-๒ คำสั่งแต่งตั้งคณะกรรมการดำเนินงานภายในสำนักทะเบียนและวัดผล
๒.	มีการออกแบบระบบการทำงานใหม่ โดยเป็นการให้บริการแบบเบ็ดเสร็จในขั้นตอนเดียว	มีการปรับปรุงสำนักงาน และติดป้ายประชาสัมพันธ์ให้ผู้รับบริการทราบ ขั้นตอนการขอรับบริการ	๔.๕.๒-๑ ป้ายประชาสัมพันธ์ ๔.๕.๒-๒ เอกสารประชาสัมพันธ์ ๔.๕.๒-๓ ประชาสัมพันธ์ผ่านเว็บไซต์
๓.	มีการให้บริการแบบเบ็ดเสร็จในขั้นตอนเดียวอย่างน้อย ๓ บริการตามบริบทของสำนักทะเบียนและวัดผล	สำนักทะเบียนและวัดผลได้กำหนดการให้บริการแบบเบ็ดเสร็จในขั้นตอนเดียวใน ๓ ภาระงาน คือ ๑) การขอใบรับรองผลการศึกษิต่างๆ ๒) การลงทะเบียนเรียน ของนิสิต ๓) การรับสมัครนิสิตใหม่	๔.๕.๓-๑ ป้ายประชาสัมพันธ์ ๔.๕.๓-๒ เอกสารประชาสัมพันธ์ ๔.๕.๓-๓ ประชาสัมพันธ์ผ่านเว็บไซต์
๔.	มีป้ายบ่งบอกข้อมูลเกี่ยวกับขั้นตอนและวิธีการให้บริการที่ชัดเจนทั้งภาษาไทยและภาษาอังกฤษ	จัดทำป้ายประชาสัมพันธ์ขั้นตอน และวิธีการในการดำเนินงานทั้งภาษาไทยและภาษาอังกฤษ	๔.๕.๔-๑ ป้ายประชาสัมพันธ์ ๔.๕.๔-๒ เอกสารประชาสัมพันธ์ ๔.๕.๔-๓ ประชาสัมพันธ์ผ่านเว็บไซต์

ข้อที่	เกณฑ์การประเมิน	ผลการดำเนินงาน	หลักฐาน
๕.	มีการประเมินความพึงพอใจของผู้รับบริการ ไม่ต่ำกว่า ๓.๕๑ จากคะแนนเต็ม ๕	มีการจัดทำแบบสำรวจความพึงพอใจของผู้รับบริการ และได้คะแนนความพึงพอใจที่ระดับ ๔.๐๐	๔.๕.๕-๑ แบบสำรวจความพึงพอใจของผู้รับบริการ ๔.๕.๕-๒ บทสรุปผลการสำรวจความพึงพอใจของผู้รับบริการ
๖.	มีการนำผลการประเมินความพึงพอใจของผู้รับบริการไปปรับปรุงให้บริการแบบเบ็ดเสร็จในขั้นตอนเดียว	มีการประชุมวางแผน และ นำข้อบกพร่องตามคำแนะนำของผู้รับบริการ มาแจ้งให้เจ้าหน้าที่รับทราบและหาแนวทางในการปรับปรุงแก้ไขร่วมกัน	๔.๕.๖ บันทึกการประชุมสำนักฯ ประจำเดือน มี.ค. ๕๗

เกณฑ์การประเมิน

คะแนน ๑	คะแนน ๒	คะแนน ๓	คะแนน ๔	คะแนน ๕
มีการดำเนินการ ๑ ข้อ	มีการดำเนินการ ๒ ข้อ	มีการดำเนินการ ๓ ข้อ	มีการดำเนินการ ๔ หรือ ๕ ข้อ	มีการดำเนินการ ๖ ข้อ

การประเมินตนเอง

เป้าหมาย	ผลการดำเนินงาน	คะแนนการประเมินตนเอง	การบรรลุเป้าหมาย
๕ ข้อ	๖ ข้อ	๕ คะแนน	บรรลุ

การวิเคราะห์จุดแข็งและจุดที่ควรพัฒนา องค์กรประกอบที่ ๔

จุดแข็ง

๑) มีการจัดทำกรให้บริการแบบเบ็ดเสร็จในขั้นตอนเดียว (One Stop Service) อย่างเป็นระบบ

๒) เจ้าหน้าที่เข้าใจระบบการทำงาน

จุดที่ควรพัฒนา

๑) นิสิตไม่ทราบขั้นตอนการปฏิบัติที่ชัดเจน

๒) เจ้าหน้าที่มีน้อย ไม่เพียงพอต่อการให้บริการ

แนวทางเสริมจุดแข็งและปรับปรุงจุดที่ควรพัฒนา (ให้ระบุกรอบเวลา บุคคลหรือส่วนงานที่รับผิดชอบ)

๑) ประชาสัมพันธ์ให้นิสิตได้รับทราบถึงขั้นตอนและกระบวนการในการขอรับบริการจากสำนักทะเบียนและวัดผลเพื่อลดระยะเวลาและขั้นตอนในการขอรับบริการ

บทที่ ๓

สรุปผลการประเมิน

๓.๑ ตารางสรุปการประเมิน

ตาราง ส.๑ ผลการประเมินรายตัวบ่งชี้ตามองค์ประกอบคุณภาพ

องค์ประกอบคุณภาพ	เป้าหมาย	ผลการดำเนินงาน	คะแนนการประเมิน
องค์ประกอบที่ ๑			
ตัวบ่งชี้ที่ ๑.๑	๖	๗	๕
เฉลี่ยคะแนน องค์ประกอบที่ ๑			๕.๐๐
องค์ประกอบที่ ๒			
ตัวบ่งชี้ที่ ๒.๑	๕	๖	๔
ตัวบ่งชี้ที่ ๒.๒	๕	๕	๕
ตัวบ่งชี้ที่ ๒.๓	๕	๕	๕
ตัวบ่งชี้ที่ ๒.๔	๖	๖	๕
เฉลี่ยคะแนน องค์ประกอบที่ ๒			๔.๗๕
องค์ประกอบที่ ๓			
ตัวบ่งชี้ที่ ๓.๑	๖	๗	๔
เฉลี่ยคะแนน องค์ประกอบที่ ๓			๔.๐๐
องค์ประกอบที่ ๔			
ตัวบ่งชี้ที่ ๔.๑	ร้อยละ ๘๐	ร้อยละ ๙๗.๔๙	๔.๘๗
ตัวบ่งชี้ที่ ๔.๒	๐	๐	๐
ตัวบ่งชี้ที่ ๔.๓	๖	๗	๕
ตัวบ่งชี้ที่ ๔.๔	๖	๖	๕
ตัวบ่งชี้ที่ ๔.๕	๕	๖	๕
เฉลี่ยคะแนน องค์ประกอบที่ ๔			๓.๙๗
เฉลี่ยรวมทุกตัวบ่งชี้			๔.๔๓

๓.๒ วิธีปฏิบัติที่ดีและผลการดำเนินงานที่เป็นแบบอย่างที่ดีหรือนวัตกรรมที่สร้างขึ้น (ถ้ามี)

ไม่มี

ภาคผนวก

ภาคผนวก ก. ข้อมูลพื้นฐานตามองค์ประกอบคุณภาพของส่วนงาน
สำนักทะเบียนและวัดผล

ที่	ข้อมูลพื้นฐาน	จำนวน
องค์ประกอบที่ ๑ ปรัชญา ปณิธาน วัตถุประสงค์ และแผนดำเนินการ		
ตัวบ่งชี้ที่ ๑.๑ กระบวนการพัฒนาแผน		
๑	จำนวนตัวชี้วัดทั้งหมดของแผนปฏิบัติการประจำปี	๑ เล่ม
๒	จำนวนตัวชี้วัดของแผนปฏิบัติการประจำปีที่บรรลุเป้าหมาย	๑ เล่ม
องค์ประกอบที่ ๒ การบริหารและการจัดการ		
๑	ผลการประเมินตนเองของกรรมการประจำสำนัก	ไม่มี
๒	ผลการประเมินผู้บริหารสำนักโดยคณะกรรมการที่คณะกรรมการประจำสำนักแต่งตั้ง	ไม่มี
องค์ประกอบที่ ๓ ระบบและกลไกการประกันคุณภาพ		
ตัวบ่งชี้ที่ ๓.๑ ระบบและกลไกการประกันคุณภาพภายใน		
องค์ประกอบที่ ๔ การบริหารจัดการภารกิจหลัก		
ตัวบ่งชี้ที่ ๔.๑ บัณฑิตปริญญาตรีที่ได้ทำงานหรือประกอบอาชีพอิสระภายใน ๑ ปี		
๑	จำนวนผู้สำเร็จการศึกษาระดับปริญญาตรีที่ได้งานทำ หรือประกอบอาชีพอิสระภายใน ๑ ปี	๑ เล่ม
๒	จำนวนผู้สำเร็จการศึกษาระดับปริญญาตรีทั้งหมด	๑ เล่ม
๓	จำนวนผู้สำเร็จการศึกษาระดับปริญญาตรีที่ตอบแบบสำรวจเรื่องการมีงานทำ	๑ เล่ม
๔	จำนวนผู้สำเร็จการศึกษาระดับปริญญาตรีที่ได้งานทำหลังสำเร็จการศึกษา	๑ เล่ม
๕	จำนวนผู้สำเร็จการศึกษาระดับปริญญาตรีที่ประกอบอาชีพอิสระ	๑ เล่ม
ตัวบ่งชี้ที่ ๔.๒ ประชุมคณะกรรมการประจำสำนักทะเบียนและวัดผล		
๑	จำนวนครั้งการประชุมคณะกรรมการประจำสำนักทะเบียนและวัดผล	ไม่มี
๒	จำนวนวันการส่งวาระการประชุมล่วงหน้า	ไม่มี
๓	จำนวนวันการจัดทำคำสั่ง/ประกาศ ตามมติคณะกรรมการหลังจากการประชุม	ไม่มี
๔	จำนวนวันการแจ้งมติคณะกรรมการหลังจากการประชุม	ไม่มี
๕	จำนวนวันจัดทำบันทึกการประชุมและเสนอผู้อำนวยการเพื่อลงนาม	ไม่มี
ตัวบ่งชี้ที่ ๔.๓ ระบบและกลไกการจัดการงานทะเบียนประวัตินิสิต		
๑	จำนวนนิสิตปัจจุบันทั้งหมดทุกระดับการศึกษา	๑ เล่ม
๒	**จำนวนนิสิตปัจจุบันทั้งหมด - ระดับปริญญาตรี	๑ เล่ม
๓	**จำนวนนิสิตปัจจุบันทั้งหมด - ระดับปริญญาโท	๑ เล่ม

ที่	ข้อมูลพื้นฐาน	จำนวน
๔	**จำนวนนิสิตปัจจุบันทั้งหมด - ระดับปริญญาโท (แผน ก)	๑ เล่ม
๕	**จำนวนนิสิตปัจจุบันทั้งหมด - ระดับปริญญาโท (แผน ข)	๑ เล่ม
๖	**จำนวนนิสิตปัจจุบันทั้งหมด - ระดับปริญญาเอก	๑ เล่ม
๗	จำนวนนิสิตเต็มเวลาเทียบเท่า (FTES) รวมทุกหลักสูตร	๑ เล่ม
๘	**ระดับปริญญาตรี	๑ เล่ม
๙	ผลการประเมินความพึงพอใจของบุคลากรและนิสิตผู้ใช้ระบบงานทะเบียน ประวัตินิสิต	๑ เล่ม
ตัวบ่งชี้ที่ ๔.๔ ระบบและกลไกการประเมินผลการศึกษา		
ตัวบ่งชี้ที่ ๔.๕ การพัฒนาการให้บริการแบบเบ็ดเสร็จในขั้นตอนเดียว (One Stop Service)		
๑	ระดับความพึงพอใจของผู้ใช้บริการแบบเบ็ดเสร็จในขั้นตอนเดียว (One Stop Service)	๑ เล่ม

ภาคผนวก ข. รายชื่อคณะกรรมการประกันคุณภาพของส่วนงาน